

# A GAZDASÁG FOKOZATVÁLTÁSÁT TÁMOGATÓ INNOVATÍV KÉPZÉSEK

GINOP-6.1.10-VEKOP-19-2020-00002

## ÁGAZATI KÉPZŐKÖZPONTOK SZERVEZETI MODELLJE, LÉTESÍTÉSE ÉS LÉTESÍTÉST TÁMOGATÓ KONCEPCIÓ



Verziószám: 3.0

Készítette: Clarity Consulting Kft.

## DOKUMENTUM INFORMÁCIÓK

<b>Projekt neve</b>	GINOP-6.1.10-VEKOP-19-2020-00002 a Gazdaság fokozatváltását támogató innovatív képzések
<b>Dokumentum címe</b>	Ágazati Képzőközpont szervezeti modellje, létesítése, működése
<b>Készítette</b>	
<b>Verziószám</b>	3.0
<b>Verziódátum</b>	2021.02.23
<b>Felülvizsgálta</b>	
<b>Felülvizsgálat dátuma</b>	

## VERZIÓTÖRTÉNET

<b>Verziószám</b>	<b>Verziódátum</b>	<b>Felülvizsgálta</b>	<b>Leírás</b>	<b>Fájl neve</b>
1.0	2020.12.21.		Egyeztetési munkaverzió	AKK_mukodesi_modell_v1.0_20201221
2.0	2021.02.05		Egyeztetési munkaverzió	ÁKK modell átdolgozott_02.05
2.2	2021.02.15		Törzsanyag teljes szerkezet	ÁKK szervezeti és püi modell_átdolgozott_02.15.
3.0	2021.02.23		Teljes leadandó anyag egységes szerkezet	ÁKK szervezeti és pénzügyi modell_2021.02.23

# 1 Tartalom

2	Bevezetés	
2.1	GINOP-6.1.10-VEKOP-19-2020-00002 a Gazdaság fokozatváltását támogató innovatív képzések projekt bemutatása	5
2.2	Projekt előzmények	7
2.3	Dokumentum célja	7
3	Jogszabályi környezet	8
3.1	Jogszabályok gyűjteménye	8
3.2	Szabályozás ismertetése, jogszabáylelemzés, jogszabály változtatási javaslatok	8
3.3	Munkamódszer	13
4	Ágazati Képzőközpontok célrendszerének és a kialakításukhoz kapcsolódó alapelvek ismertetése	15
4.1	A dokumentumban használt fogalmak meghatározása	15
4.2	ÁKK megvalósítási projektcélok	15
4.3	Duális képzőhelyekre vonatkozó követelmények	16
4.4	A szakképzés megszervezése	16
5	Ágazati Képzőközpont lehetséges szervezeti modelljei, összehasonlításuk	17
5.1	ÁKK szervezeti modell kiinduló pontjai, alapjai	17
5.2	ÁKK létesítésének céljai	18
5.3	ÁKK definíciója, feladata, fejlesztés forrásai	18
5.4	Szervezeti modellezés és modellek	19
5.4.1	ÁKK – mint szervező – SZC alapító tag bevonásával	20
5.4.2	ÁKK – mint gyakorlati képzőhely – SZC alapító tag bevonásával	21
5.4.3	ÁKK – mint szervező – SZC alapító tag bevonása nélkül	23
5.5	Konklúzió	25
5.6	Javaslat az induló ÁKK modellre	28
5.6.1	ÁKK létesítésének egyéb kérdései	28
6	Az ÁKK szervezeti struktúrája, indítására vonatkozó szabályok lehetőségek, folyamatok	29
6.1	Az ÁKK szervezete és szereplői	29
6.2	Az ÁKK átfogó működési térképe	31
6.3	Az ÁKK folyamattérkép, tevékenységei	33
6.3.1	A szervezet főtevékenysége a tanulói „életút” az ÁKK-n belül	36
6.3.2	ÁKK támogató folyamatai	38
6.4	ÁKK létesítése, Nonprofit gazdálkodó szervezet alapítása	39
6.4.1	ÁKK létesítésének folyamata	39
6.4.2	A Nonprofit cégalapítás tudnivalói és a várható kapcsolódó költségei	40
7	Üzleti gazdasági modell	44
7.1	Számítási alapelvek üzleti gazdasági modell felépítése	44
7.2	ÁKK humán költségei	45
7.3	ÁKK üzemi költség számítások	45

7.4	Tanulók direkt és indirekt költségei:.....	46
7.5	Munkanapok száma .....	47
7.6	A munkanapok alapján kalkulált adóvisszatérítés .....	48
7.7	A működési eredmény (adózás előtti eredmény).....	48
7.8	Adózás utáni eredményt befolyásoló tényezők .....	49
7.9	Üzleti gazdasági modell összegzése .....	49
8	Összegzés .....	50
8.1	Összegző kérdések és válaszok .....	52
8.1.1	Melyik ágazatban érdemes létrehozni ÁKK-t?.....	52
8.1.2	Hol legyen a szakképzési munkaszerződés megkötésének helye?.....	52
8.1.3	Miért érdemes az SZC mellett tulajdonosként csatlakozni az ÁKK tulajdonosi köréhez .....	53
8.1.4	Milyen egyéb bevételi lehetősége van egy ÁKK-nak? .....	53
8.1.5	Hogyan lehet finanszírozni az ÁKK beruházásokat?.....	54
9	Mellékletek .....	55
9.1	sz. melléklet - Információ gyűjtés – megbeszélések összesítése .....	55
9.2	sz. melléklet - Nonprofit és közhasznú nonprofit szervezetekre vonatkozó szabályok kivonata.....	57
9.3	sz. melléklet Miniszteri engedélyezés eljárásrendje .....	58
9.4	sz. melléklet A Szakképzési hozzájárulás fizetési kötelezettségekről és a 2021. évi változásokról .....	58
9.5	sz. melléklet – Részletes folyamatábrák.....	64
9.6	sz. melléklet - A vállalkozásokat, SZC tagokat támogató összefoglaló az ÁKK alapítás tudnivalóiról.....	64
9.7	sz. melléklet Minta dokumentumtár .....	64
9.8	sz. melléklet - ÁKK üzleti modellezés bemutatása .....	64
9.9	sz. melléklet - Üzleti költség-bevétel-eredmény kalkulátor .....	64

## 2 Bevezetés

### 2.1 GINOP-6.1.10-VEKOP-19-2020-00002 a Gazdaság fokozatváltását támogató innovatív képzések projekt bemutatása

Amennyiben Magyarország a küszöbön álló negyedik ipari forradalom, az ún. IPAR 4.0 elterjedésének nyertesei közé akar tartozni és az automatizálás miatt megszűnő, átalakuló munkahelyek mellett magasabb hozzáadott értékű munkahelyeket kíván teremteni, fel kell készítenie munkavállalóit a jövő elvárásaira, az új technológiák, eljárások, alapanyagok bevezetésével együtt megváltozó kompetencia-elvárásokra, a tudásalapú társadalom erősítésére.

A gazdaság szerkezetére vonatkozó fő célok:

- A magas hozzáadott értéket biztosító high-tech technológiát használó és fejlesztő külföldi vállalatok és tevékenységek bevonása az országba, főként Kutatás-fejlesztési tevékenységek (K+F), amelyek magas bért biztosítanak a magyar munkavállalók számára.
- A magyar KKV-k technológiai alapú termelékenységének növelése, saját termékfejlesztésük elősegítése.

A további gazdasági növekedés feltétele a hatékonyságnövekedés, amihez magasabb képzettségi szint szükséges. A képzéseknek igazodni kell az automatizáció okozta változásokhoz, a megváltozó kompetencia-elvárásokhoz.

A gazdasági célok eléréséhez versenyképes szaktudással bíró kreatív fiatalokat nevelő, vonzó szakképzési és kereslet-vezérelt, kimenet-szabályozott felnőttképzési rendszer kialakítására van szükség. A csökkenő munkaerő pótlására szükségesek munkaerő-tartalékokra fókuszáló speciális képzések, a szakképzés során a lemorzsolódás megakadályozása, valamint a magyar munkavállalók számára a gazdaság igényein alapuló, a munkaerőpiacon elhelyezkedést biztosító, modern szaktudást nyújtó szakma elsajátításának biztosítása.

A jelenlegi képzési, oktatási rendszer átalakításának vonatkozásában figyelembe veendő tényezők között a képzési tartalmak, megújítása lényeges.

A szakképzési rendszer egyik legsúlyosabb problémája a végzettség nélküli iskolaelhagyás. A lemorzsolódással veszélyeztetett tanulók aránya a 2017/2018. tanévben átlagosan a szagimnáziumban 9,08 %, a szakközépiskolában 13,78 % volt, de országosan a számok jelentős eltéréseket mutatnak. *(forrás: Szakképzés 4.0 tanulmány)* A végzettség nélküli iskola elhagyás az oktatási rendszer komoly kihívása.

A számok jelentős eltéréseket mutatnak. *(forrás: Szakképzés 4.0 tanulmány)* Ez a tendencia sokat javult az utóbbi 2 évben, köszönhetően a megindult fejlesztéseknek. Így bevezetésre kerültek az egyéni mérésekhez kötött

fejlesztések (GINOP 6.2.3.) valamint pilotként elindult az orientációs évfolyam és Dobbantó program. A cél tehát a veszélyeztetett tanulók munkaerő-piaci versenyképességének javítása, alacsony kulcskompetenciákkal, illetve transzverzális (önálló tanulás, szociális készség, kooperativitás) kompetenciákkal rendelkezők alapkészségeinek fejlesztése.

A megfelelő bemeneti feltételek biztosítják, hogy a konstrukcióban megfogalmazott célcsoport tagjai széles körben részt vehessenek a programban, mivel tanulási kompetenciákra, általános munkaképességre, munkaszocializációra, fizikai és mentális alkalmasságra vonatkozó feltételeket kell, hogy tartalmazzanak.

A fentiek megvalósítása érdekében szükséges olyan ágazati képzőközpontok létrehozása, ahol korszerű technológiát képviselő berendezések, felszerelések, eszközök és az ágazati alapvizsga teljesítéséhez szükséges tananyagok segítik a munkaerő fejlesztését. A KKV-k nagy része munkaerő-problémákkal küzd, nehezen tudja betölteni az üres álláshelyeket, az új munkatársak esetén komoly hiányosságokat tapasztalnak szakmai ismereteik és kompetenciáik terén. A helyzet javítása érdekében egyre több KKV-t lenne célszerű bevonni a duális képzésbe. A kisvállalkozások esetében ennek általában több akadálya is van: nem rendelkeznek megfelelő infrastruktúrával, nem tudják a jól képzett szakembereket kivonni a termelésből hosszú időre, valamint túl sok terhet jelent számukra a képzéssel kapcsolatos adminisztráció. A kis- és középvállalkozások szerepvállalásának erősítése érdekében ezen akadályok mérséklése a cél.

A Magyar Kormány szakképzési szakmapolitikai célkitűzései a piaci szereplőkkel szövetségben érintik a felsőoktatáson túl a középiskolai oktatásban a szakképzést, hogy a szakmájukat jól ismerő szakemberként tudjanak bekapcsolódni a munkaerőpiacba, a vállalatok életébe, ennek megvalósulásához a szabályozási környezet átalakítása is szükséges.

A szakképzési szakmapolitika a szakképzési és felnőttképzési rendszer gyökeres átalakításával kívánja elősegíteni a versenyképes szaktudás elsajátítását. Az átalakítás egyik fő eleme, hogy a szakképzési rendszer fejlesztésében nagyobb hangsúllyal vehessenek részt a gazdasági szereplők. Az intézkedéssorozat egyik lépéseként 2015-ben megtörtént a szakképzési centrumok - mint a szakmapolitika megvalósulásának helyi szereplői - létrehozása, akik a térség vállalkozásaival és intézményeivel való közvetlen kapcsolatuk révén hamarabb jutnak munkaerőpiaci információkhoz, igényekhez, ami elősegítette a piaci igényekre történő gyorsabb reagálást.

2019. decemberében elfogadásra és kihirdetésre került az új Szakképzési törvény és 2020. februárban a végrehajtási rendelete, amelyek együttesen határozzák meg a szakképzés 2020.szeptember 1-jétől felmenő rendszerben bevezetendő új rendszerét. A negyedik ipari forradalomban új munkakörök és foglalkozások jönnek létre, így a szakképzésben tanított tartalmak is folyamatos megújításra szorulnak.

A 2020/21-es tanévtől a 3 éves szakképző iskola és az 5 éves technikum közül választhatnak majd a diákok, a jelenlegi szakközépiskolák és szakgimnáziumok átalakulásával. Mindkét intézményben alapozó képzésben vesznek részt a tanulók, ez a szakképző iskolában egy év, a technikumban két év lesz. Ezt követi a tényleges szakmai képzés, mely a szakképzőben két, a technikumban három év. A szakképző iskolában további két év esti tagozatos képzés után lehetőség van érettségit tenni, a technikumban az öt éves képzés után érettségi tehető, a technikum vizsga pedig emelt szintű érettséginek felel meg.

Gyakorlat szerzésre a jövőben csak duális képzőhelyeken, vállalkozásoknál vagy ágazati képzőközpontokban lesz lehetősége a tanulóknak, már 15 éves kortól szakképzési munkaviszony keretében, így a korábbi tanulói szerződéses státusz helyett a munka törvénykönyve rendelkezései lesznek az irányadók, kisebb módosításokkal.

## 2.2 Projekt előzmények

A szakképzés minőségének, rugalmasságának javítása, és ezek keretében a digitális kompetenciák ágazat specifikus fejlesztésének hangsúlyosabb megjelenítése érdekében **szükséges volt felülvizsgálni a szakképesítések tartalmát és egyben a követelményeit meghatározó szabályozási környezetet is és a gyakorlati helyszínek fejlesztésének koncepcióját**, hogy minél hatékonyabban bevonásra kerülhessenek a mikro-, kis- és középvállalatok a szakképzési oktatásba, ezáltal a fejlődő valós üzleti technológiai eszközök használatán keresztül legyen lehetősége a szakképzésben résztvevő tanulóknak a szakképesítést az elméleten túl a gyakorlatban is megszerezni.

A gazdasági, munkaerőpiaci igényekhez illeszkedő szakképesítési tartalmak, képzési és gyakorlati követelmények megalkotásához és a gyakorlati helyszínek oktatási folyamatának kialakításához a szabályozási környezet megalapozta az ÁKK-k létrehozásának lehetőségét, mely által a gyakorlati képzések hosszú távon eredményt nyújthatnak a szakképzés IPAR 4.0. fejlődés beillesztésének a szakképzésbe. A szakképzési rendszer átfogó megváltoztatásához a hangsúlyt a pontosan meghatározott kimeneti követelményekre kell áthelyezni, hogy a képzések valóban reagálni tudjanak a munkaerőpiac igényeire és hogy az adott képzés eredményessége mérhető legyen. Az új Szakképzési törvény keretet biztosít az ágazati képzőközpontok létrehozásához.

## 2.3 Dokumentum célja

**A dokumentum célja az ÁKK létesítésének és szervezeti, működési módszertanának, meghatározása, és az ÁKK-t létesítő KKV-k és SZC-k számára gyakorlati segítséget, döntéseikben támogatást, információt nyújtani a létesítés javasolt formájára, a működés lehetséges megfontolásaira és folyamataira, valamint a gazdaságos működtetés feltételeire vonatkozóan.**

- a) Ezzel ajánlásokat fogalmazunk meg a létesítési és működtetési szempontok mérlegelése mentén.
- b) Bemutatjuk, előterjesztjük, hogy az ÁKK létrehozását mely szereplők, hogyan, milyen folyamat mentén tudják létrehozni, és gazdaságosan működtetni.
- c) Elkészítjük az ÁKK létesítését támogató információs anyagokat, szükséges dokumentumokat, amelyek támogatják a potenciális ÁKK alapító tagok döntéshozatalát és a létesítéshez, működtetéshez szükséges folyamatait.

### 3 Jogszabályi környezet

#### 3.1 Jogszabályok gyűjteménye

A fejezet célja az ÁKK-t érintő, hatályos és releváns jogszabályok felsorolása. A fejezetnek nem célja az oktatási terület teljes jogszabályi háttérének bemutatása.

Jogszabálygyűjtemény a szakképzés és a nonprofit tevékenységgel kapcsolatban
2019. évi LXXX. törvény a szakképzésről
12/2020. (II. 7.) Korm. rendelet a szakképzésről szóló törvény végrehajtásáról
A szakképzésről szóló 2019. évi LXXX. törvény hatálybalépésével összefüggő módosító és hatályon kívül helyező rendelkezésekről szóló 2019. évi CXII. törvény
Képzési és kimeneti követelmények (KKK), Programtervek (PTT)
2011. évi CLV. Törvény a szakképzési hozzájárulásról és a képzés fejlesztésének támogatásáról
2004. évi XXXIV. Törvény a kis- és középvállalkozásokról, fejlődésük támogatásáról
A társasági adóról és az osztalékadóról szóló 1996. évi LXXXI. törvény.
A Polgári Törvénykönyvről szóló 2013. évi V. törvény
A számvitelről szóló 2000. évi C. törvény
Az adózás rendjéről szóló 2017. évi CL. törvény
A számviteli törvény szerinti egyes egyéb szervezetek beszámoló készítési és könyvvezetési kötelezettségének sajátosságairól szóló 479/2016. (XII. 28.) Korm. rendelet
A civil szervezetek bírósági nyilvántartásáról és az ezzel összefüggő eljárási szabályokról szóló 2011. évi CLXXXI. törvény
Az egyesülési jogról, a közhasznú jogállásról, valamint a civil szervezetek működéséről és támogatásáról szóló 2011. évi CLXXV. törvény

#### 3.2 Szabályozás ismertetése, jogszabályelemzés, jogszabály változtatási javaslatok

A jogszabályelemzés során vizsgáltuk, hogy az ÁKK vonatkozásában az IPAR 4.0 és Szakképzés 4.0 elveivel összhangban vannak-e a jogszabályi feltételek.

A jogszabályi környezet széles körben definiálja az ÁKK szabályozási kereteit mind működésre mind felelősségi körben.

A szakirányú oktatás megszervezése

A szakirányú oktatás megszervezéséről az Szkt. 80-81. § rendelkezik, amelyből a jelen anyag kizárólag az Ágazati képzőközpont alternatíváinak szempontjait vizsgálja.

80. § [A szakirányú oktatás megszervezése]



(1) Szakirányú oktatást a duális képzőhely, illetve a szakképző intézmény (a továbbiakban együtt: szakirányú oktatást folytató szervezet) folytathat.

(2) A szakirányú oktatás követelményeire való felkészítéshez szükséges tárgyi eszközöket és személyi feltételeket a szakirányú oktatást folytató szervezet biztosítja.

#### 81. § [Képzőközpontok]

(1) A duális képzőhelyi követelményeknek való együttes megfelelés érdekében történő együttműködés céljából

a) legalább négy mikro- vagy kisvállalkozás által,

b) legalább kettő középvállalkozás vagy a kis- és a középvállalkozásokról, fejlődésük támogatásáról szóló 2004. évi XXXIV. törvény (a továbbiakban: Kkv tv.) hatálya alá nem tartozó gazdálkodó szervezet által vagy

c) a gazdálkodó szervezet és a szakképzési centrum legfeljebb hatvanszázalékos tulajdoni hányadával együttesen létrehozott nonprofit gazdasági társaság ágazati képzőközpontként működhet.

(2) A szakirányú oktatás és az Nftv. szerinti duális képzés egy képzőközpontban történő megvalósítása céljából a felsőoktatási intézmény és a szakképzési centrum együttesen legalább ötvenegy százalékos tulajdoni hányadával létrehozott nonprofit gazdasági társaság tudásközpontként működhet.

(3) Önállóan vagy más gazdálkodó szerv megbízása alapján szakirányú oktatás folytatása céljából a saját tanműhellyel rendelkező, a Kkv tv. szerinti mikro-, kis- és középvállalkozásnál nagyobb gazdálkodó szervezet, ha utolsó éves nettó árbevételének legalább kilencven százaléka vállalkozási tevékenységből származik, saját szervezetén belül vállalati képzőközpontot működtethet.

(4) Az ágazati képzőközpont és a tudásközpont szervezeti minőséget - a társaság alapításakor vagy később - a gazdasági társaság kérelmére a cégbíróság állapítja meg. A gazdasági társaság az ágazati képzőközponti és a tudásközponti szervezeti minőséget cégnevében feltüntetheti.

#### **ÁKK tulajdonosok köre**

Az ÁKK vonatkozásában tág teret enged az ÁKK résztvevői körét illetően, vagyis többféle tulajdonú ÁKK létrehozására van lehetőség. Jelen anyagban ezek között a keretek között teszünk javaslatot és összehasonlítást az egyes (lehetséges) modellek között.

Az ÁKK egy új szereplője a duális képzési rendszernek, amely lehetőséget teremt azoknak a KKV-knek is, akik önmagukban nem képesek megfelelni a kamarai nyilvántartásba vétel feltételeinek.

A lehetséges szereplők között van a Szakképzési Centrum is, amely állami tulajdonú gazdálkodó szervezet.

Ezzel kapcsolatban projektünk kezdeményezte a következő jogszabály pontosítást:

## **Szakképzési centrumok részesedés szerzésére vonatkozó szabályozás egyértelműsítése**

Hivatkozott jogszabály: **Szkt. 26. § (8) bek.**

A hivatkozott jogszabályhely nem mondja ki egyértelműen, hogy a szakképzési centrum részesedése állam javára történő részesedésszerzésnek minősül-e, vagy nem.

Az ágazati képzőközpontokban történő részesedésszerzésnek a centrum saját részére kell megtörténnie, hogy az ÁKK működése az állami vagyongazdálkodás keretein kívül történhessen.

**Megjegyzés:** Szakképzési centrum fenntartói jóváhagyás mellett szerez tulajdonrészt.

**Javaslat:** az Szkt. hivatkozott rendelkezésében a Vagyon tv. 2. § (2) bekezdése szerinti törvényi eltérésre való utalás vagy annak egyértelmű kimondása, hogy a szakképzési centrum saját javára szerez részesedést

### **ÁKK finanszírozása**

A szakképzés finanszírozására kidolgozott jogszabályi környezet lehetővé teszi, hogy az ÁKK keretein belül a tanuló szám megfelelő legyen ahhoz, hogy az ÁKK önfenntartó, esetleg pozitív eredményt termeljen.

247. § (1) A duális képzőhely - a kis- és a középvállalkozásokról, fejlődésük támogatásáról szóló 2004. évi XXXIV. törvény (a továbbiakban: Kkv tv.) 4. § (2) bekezdése szerinti partnervállalkozások és a Kkv tv. 4. § (5) bekezdésének figyelmen kívül hagyásával kis- és középvállalkozásnak nem minősülő vállalkozás kivételével - tizenkettőnél több tanulóval és képzésben részt vevő személlyel a szakképzési munkaszerződés megkötésének évét megelőző év átlagos statisztikai állományi létszáma legfeljebb húsz százalékáig köthet szakképzési munkaszerződést. *Az ágazati képzőközpont és a tudásközpont tekintetében a megköthető szakképzési munkaszerződések számát az ágazati képzőközpontban és a tudásközpontban részt vevő jogi személyek által külön-külön megköthető szakképzési munkaszerződések számának összeszámításával kell meghatározni.*

(2) A szakképzési munkaszerződéssel rendelkező tanulókat, illetve képzésben részt vevő személyeket az átlagos állományi létszámba nem lehet beleszámítani.

A fenti létszámkorlát miatt a projektünk kezdeményezte az SZC-k részvételével létrehozott ÁKK-k tanulói munkaszerződéses létszámának következő indoklással a lenti módosítását:

Hivatkozott jogszabály: **Szkr. 247. § (1) bek.**

Szkr. 247. § (1) bek.: „Az ágazati képzőközpont és a tudásközpont tekintetében a megköthető szakképzési munkaszerződések számát az ágazati képzőközpontban és a tudásközpontban részt vevő jogi személyek által külön-külön megköthető szakképzési munkaszerződések számának összeszámításával kell meghatározni.”

Javaslat: Az Szkr. 247. § (1) bek. utolsó mondatának módosítása, kiegészítése a következő tartalommal:

„A szakképzési centrum részvételével létrehozott ágazati képzőközpont és a tudásközpont tekintetében a megköthető szakképzési munkaszerződések száma nem esik létszámkorlátozás alá.”

### **Szakképzési hozzájárulás**

Ez jelenti a fő bevételét a létrehozandó ÁKK-knak. Projektünkötől indult kezdeményezés alapján az adókedvezmény számításánál a jogalkotó elfogadta, hogy nem a naptári napokkal, hanem a munkanapokkal kell számolni, így a bevétel növekedés közel 30%-os lett.

„107. § [A szakképzési hozzájárulás mértéke]

(1) A szakképzési hozzájárulás mértéke a szakképzési hozzájárulás alapjának másfél százaléka (a továbbiakban: bruttó kötelezettség).

(2) A bruttó kötelezettség csökkenthető

a) a fenntartói megállapodással rendelkező vagy együttműködési megállapodással rendelkező fenntartó által fenntartott szakképző intézménnyel tanulói jogviszonyban álló tanulónként, illetve felnőttképzési jogviszonyban álló képzésben részt vevő személyenként a szakirányú oktatás arányosított önköltsége alapján az egy munkanapra vetített mérték és - a szakképző intézményben teljesített oktatási nap kivételével - **az adóév munkanapjai számának** szorzataként,

b) hallgatónként az Nftv. szerinti duális képzés arányosított **alapnormatívája alapján az egy munkanapra vetített mérték** és az adóévben ténylegesen teljesített képzési napok számának szorzataként számított összegével. Az önköltség és az alapnormatíva mértékét a központi költségvetésről szóló törvény, az önköltség szakmánként alkalmazandó és az alapnormatíva képzési területenként alkalmazandó súlysorzóját a Kormány rendeletben határozza meg.

(3) A bruttó kötelezettség csökkenthető a szakképzési munkaszerződésre tekintettel a (2) bekezdés alapján igénybe vett adókedvezmény húsz százalékának megfelelő összeggel, ha a tanuló, illetve a képzésben részt vevő személy sikeres szakmai vizsgát tett.”

## **Szakképzési munkaszerződés**

A szakképzési munkaszerződés felváltja a tanuló szerződést

„83. § [A szakképzési munkaszerződés]

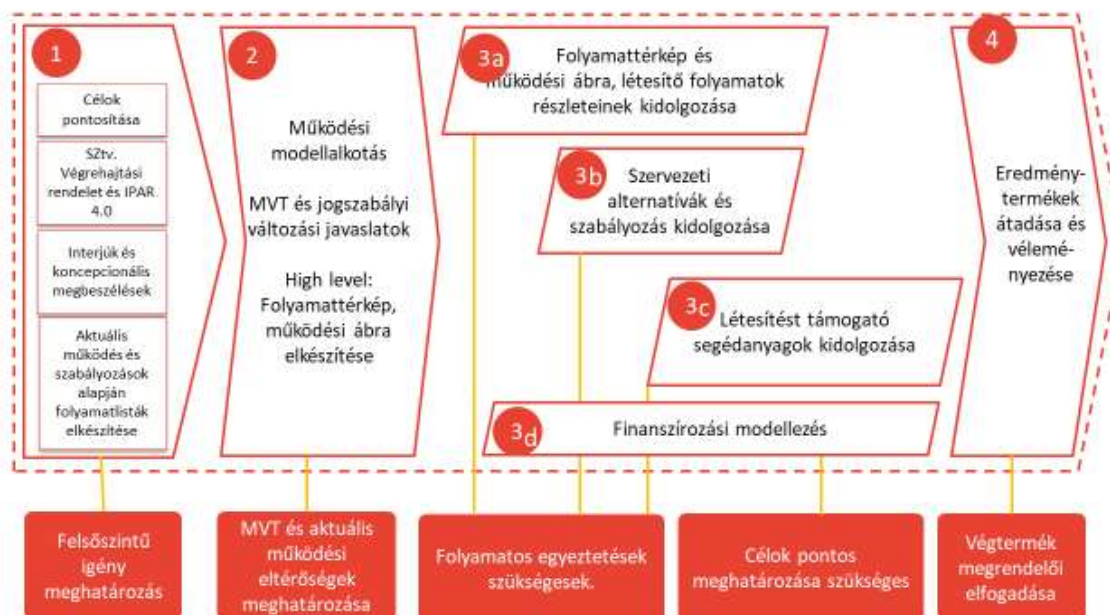
- (1) A szakképzési munkaszerződéssel a tanuló, illetve a képzésben részt vevő személy és a duális képzőhely között munkaviszony jön létre. A szakképzési munkaszerződéssel a tanuló, illetve a képzésben részt vevő személy elfogadja a szakirányú oktatásban való részvétel feltételeit és kötelezettséget vállal a duális képzőhely irányítása szerint a szakirányú oktatásban való részvételre, a duális képzőhely pedig vállalja a tanuló, illetve a képzésben részt vevő személy szakirányú oktatáson való foglalkoztatását és oktatását, továbbá kötelezettséget vállal a tanuló, illetve a képzésben részt vevő személy számára az e törvényben meghatározott juttatások nyújtására.”

Jelen dokumentumban feltüntetett valamennyi javaslat az eddigi modellezéseken alapszik, releváns gyakorlati tapasztalatok a pilot ÁKK-k működése során keletkezhetnek. Ezekből lehetséges további következtetések levonása, illetve javaslatok megfogalmazása.

### 3.3 Munkamódszer

A projekt során az alábbi munkamódszer került alkalmazásra:

Az egyes feladatok egymásra épülve, de egymással átlapolva kerülnek elvégzésre a projekt lehető leggyorsabb megvalósítása érdekében



Az eredménytermék elkészítése során az IKK-val, SZC szakértőivel folyamatos egyeztetéseken tisztáztuk a felmerülő kérdéseket és azok eredményeit bevezettük a megbeszélte anyagokba.

**Stakeholder-i kör:** Innovációs és Technológiai Minisztérium (ITM), Nemzeti Szakképzési és Felnőttképzési Hivatal (NSZFH), Innovatív Képzéstámogató Központ (IKK), Szakképzési Centrumok, kapcsolódó piaci szereplők

A teljes munkafolyamat során a következő három folyamatlépést követtük:

#### 1) Információgyűjtés

Az ÁKK modell kialakítása során tanulmányoztuk a Szakképzési törvényt és annak végrehajtási rendeletét, továbbá szakértői interjúkat, megbeszéléseket tartottunk, a célrendszer, illetve a modell sarokpontjainak meghatározására. A felvetett kérdéseket, megoldásokat, irányokat a megbeszélések alapján összegyűjtöttük, amelyet a 2. sz melléklet tartalmaz.

## 2) Modellalkotás

Az információgyűjtés során kialakított célrendszerből és alapfeltevésekből kiindulva a jelenlegi jogi környezet sajátosságainak figyelembevételével kezdtük el kialakítani az ÁKK üzleti és működési modelljét.

A modellalkotás során definiáltuk az ÁKK működési kereteit, összehasonlítva a Szkt. által lehetséges modelleket és javaslatot tettünk az optimális és reális modellre vonatkozóan. Folyamattérképet, és működési ábrát készítettünk, valamint a folyamatlista alapján az ÁKK létesítését támogató folyamatokat részletesen is kidolgoztuk.

Elkészítettük a ÁKK létesítését támogató tájékoztató dokumentumot, amelyet a létesítő tagok számára segédanyagként szánunk.

Az optimális és reális keretmodell alapján meghatározzuk az ÁKK működtetésében érintett üzleti szervezet funkcióit és tevékenységeit (működési ábra), és bemutatjuk két scenárió alapján a pénzügyi elszámolási modellt (üzleti terv), amelyben szerepel a szakképzési tevékenység ÁKK szintű fenntarthatóságának elemei, kritériumai.

### **Üzleti modell megvitatása és elfogadtatása**

Az ÁKK kiépítése és a későbbi működtetése szempontjából komoly kihívást jelent az ÁKK üzleti modellnek az elfogadtatása, és rentábilis működtetése, mivel széleskörű érdekelti kör befolyásolja és alakítja a rendszer elindítását és működtetését. Ennek megfelelően az üzleti modell elindítását követő pilot időszakban rendszeres visszajelzési mechanizmust érdemes működtetni, és ezek alapján változásokat kezdeményezni, akár a jogalkotóknál, akár pedig a modellben feltételezett számításokon.

## 4 Ágazati Képzőközpontok célrendszerének és a kialakításukhoz kapcsolódó alapelvek ismertetése

### 4.1 A dokumentumban használt fogalmak meghatározása

Szervezetek	
Fogalom/ rövidítés	Magyarázat
ÁKK	Ágazati Képzőközpont
FB	Felügyelő Bizottság
IKK	Innovatív Képzéstámogató Központ
ITM	Innovációs és Technológiai Minisztérium
KKV	Kis- és középvállalkozások
MKIK	Magyar Kereskedelmi és Iparkamara
NSZFH	Nemzeti Szakképzési és Felnőttképzési Hivatal
Szakközép iskola	Az alapfokú oktatásra (általános iskolára) épülő, középszintű szakmai képe­­sítést adó oktatási intézmény
SZC	Szakképzési centrum
SZI	Szakképzési Intézmény
Technikum	Az érettségi vizsgára és a szakmai vizsgára felkészítő, érettségi végzettséggel szakmai vizsgára felkészítő szakképző intézmény
Egyéb fogalmak	
Fogalom/ rövidítés	Magyarázat
K+F	Kutatás-fejlesztés
KKK	Képzési és kimeneteli követelmények
SZAKHO	Szakképzési hozzájárulás
SZJA	Személyi jövedelem adó
SZOCHO	Szociális hozzájárulás
SZTV	Törvény a szakképzésről
TAO	Társasági adó
TB	Társadalombiztosítás

### 4.2 ÁKK megvalósítási projektcélok

Az ÁKK megvalósításával kapcsolatban az ITM és IKK a következő projektcélokat fogalmazta meg:

- Hosszú távon fenntartható ÁKK modell kialakítása;
- Projekt keretén belül minimum 9 ágazati képzőközpont létrehozása;
- Szükség esetén jogszabálymódosítási javaslatok előkészítése betervezésre történjen meg;

### 4.3 Duális képzőhelyekre vonatkozó követelmények

Az Szkt-ben meghatározásra került, hogy milyen követelményeknek kell megfelelnie a duális képzőhelyeknek, így az ÁKK-nak is, ezek:

- a) ahol biztosítottak a szakirányú oktatás folytatásának feltételei,
- b) amely a jogszabályban meghatározott végzettséggel és szakképesítéssel vagy szakképzettséggel és gyakorlattal rendelkező személyt foglalkoztat,
- c) amely rendelkezik a duális képzőhely által vállalt szakirányú oktatáshoz szükséges eszközzel és felszereléssel,
- d) a szükséges minőségi feltételeknek megfelel:
  - o minőségirányítási rendszert működtet vagy
  - o a gazdasági kamara által kidolgozott szempontrendszerben meghatározott minőségi követelményeknek megfelel.

#### **Szakirányú oktatás folytatásának feltétele, hogy a duális képzőhely elkészítse:**

- a) Képzési programot: az adott szakma programtervéhez igazodó szakma elsajátításához szükséges elméleti és gyakorlati elemeket tartalmazó program, amely tartalmazza a felügyelet mellett önállóan végezhető gyakorlati feladatokat és a kompetencia- és készségfejlesztési feladatokat is. Emellett a szakirányú oktatás előkészítésére, szervezésére és lebonyolítására vonatkozó szabályokat is tartalmaznia kell.
- b) A tanulási folyamatra (állomásokra) vonatkozó terv elkészítése, valamint a folyamat során nyújtható támogatásra szóló terv elkészítése.
- c) A tanuló értékelésére és minősítésére vonatkozó értékelési és minősítési rendszer elkészítése.

### 4.4 A szakképzés megszervezése

Az Szkt értelmében a szakképzés megszervezése rugalmasan többféle módon lehetséges

Szakirányú oktatást duális képzőhely és szakképző intézmény végezhet. A szakmai elméleti és gyakorlati oktatás aránya, illetve a kettő határa nem került pontosan meghatározásra a programtervekben, így lehetősége van arra a duális képzőhelyeknek, hogy szakmai elméleti és gyakorlati képzést is végezzen a Képzési és kimeneteli követelményeknek (KKK) való megfelelést figyelembe véve. Ennek megszervezését különféle együttműködésekkel valósíthatják meg a szereplők.



### Lehetséges együttműködési formák:

a) Hagyományos duális együttműködés

Ha a duális képzőhely nem tud, vagy nem kíván élni a lehetőséggel, hogy szakmai elméletet is oktasson, és csak a szakmai gyakorlati képzést biztosítja, akkor az elméleti oktatást más szereplővel - például szakképző intézmény (iskola) - biztosítani kell.

b) Duális képzőhely biztosítja a szakirányú képzést külső közreműködő (oktató) segítségével.

Ebben az esetben a tanulóval kötött munkaszerződésben megjelölt munkahelytől eltérő helyen történő átmeneti képzés, foglalkoztatás nem minősül munkaerő kölcsönzésnek. Így, az oktatás biztosítása céljából lehetőség van a tanuló más munkakörben és más helyen történő képzésére oktató igénybevételével. Az ilyen képzésnek az időtartama korlátozott (44 munkanap vagy 352 óra/év).

c) **Ágazati képzőközpont létrehozásával**

Ez jelenti a duális képzőhelyi követelményeknek való elméleti és gyakorlati oktatásnak való együttes megfelelés formáját.

## 5 Ágazati Képzőközpont lehetséges szervezeti modelljei, összehasonlításuk

### 5.1 ÁKK szervezeti modell kiinduló pontjai, alapjai

A Modellek kidolgozását a következő alapproblémák és kihívások ismeretében tesszük meg

(forrás ITM Szakképzés 4.0):

#### **Alapproblémák:**

A KKV-k nagy része munkaerő-problémákkal küzd, nehezen tudja betölteni az üres álláshelyeket, az új munkatársak esetén komoly hiányosságokat tapasztalnak szakmai ismereteik és kompetenciáik terén. A helyzet javítása érdekében egyre több KKV lenne hajlandó részt venni a duális képzésben. A kisvállalkozások esetében ennek általában több akadálya is van: **nem rendelkeznek megfelelő infrastruktúrával, nem tudják a jól képzett szakembereket kivonni a termelésből hosszú időre, valamint túl sok terhet jelent számukra a képzéssel kapcsolatos adminisztráció.**

#### **Kihívások:**

A kis- és középvállalkozások szerepvállalásának erősítése érdekében ezeket az akadályokat meg kell szüntetni. A duális képzéssel kapcsolatos adminisztrációt csökkenteni kell. A KKV-k általában a szakmai alapismeretek oktatására (eszközhasználat, anyagok, mérőműszerek) nincsenek felkészülve és nem is vállalják fel szívesen.

## 5.2 ÁKK létesítésének céljai



## 5.3 ÁKK definíciója, feladata, fejlesztés forrásai

Az Ágazati Képzőközpont (ÁKK) olyan, több gazdálkodó szervezet által létrehozott nonprofit gazdálkodó szervezet, amelynek tagja lehet a szakképzési centrum is. Feladata elsősorban a szakirányú oktatás magasabb színvonalú biztosítása, fejlődésre képes, innovatív, hosszútávú együttműködésre építő, fenntartható működési keretek biztosítása, a munkaerőpiaci szereplők és a leendő munkavállalók kapcsolatának erősítése, a duális képzéssel kapcsolatos adminisztrációs feladatok ellátása (szakképzési munkaszerződés, elszámolás). Az ÁKK a feltételek teljesítése esetén ágazati alapoktatást és alapgyakorlati képzést is folytathat.

A speciális szakmai oktatást költséghatékonyan, megfelelő minőségben, felkészült szakemberek irányításával nyújtja a tanulóknak. Az eszközöket a szakképzési centrum és a résztvevő vállalkozások közösen biztosítják, vagy az ágazati képzőközpont saját beruházásból beszerzett eszközöket, korszerű technológiát biztosít. Az ÁKK-k támogatásában önkormányzatok is szerepet vállalhatnak

**ÁKK tulajdonosai lehetnek a Szt. tv értelmében:**

- minimum 4 mikro és kisvállalat
- minimum 2 középvállalat
- gazdálkodó szervezet és SZC (maximum 60%-os tulajdonrészsel)

## 5.4 Szervezeti modellezés és modellek

A modellezés során azokat a tényezőket vettük figyelembe, melyekre nincs az Szkt és az Szkr alapján megkötés, mérlegelve a szakképzési célok teljesülését és az alapító KKV-k érdekelttségét.

**Ezek alapján mérlegeljük az egyes modellek esetén a következőket:**

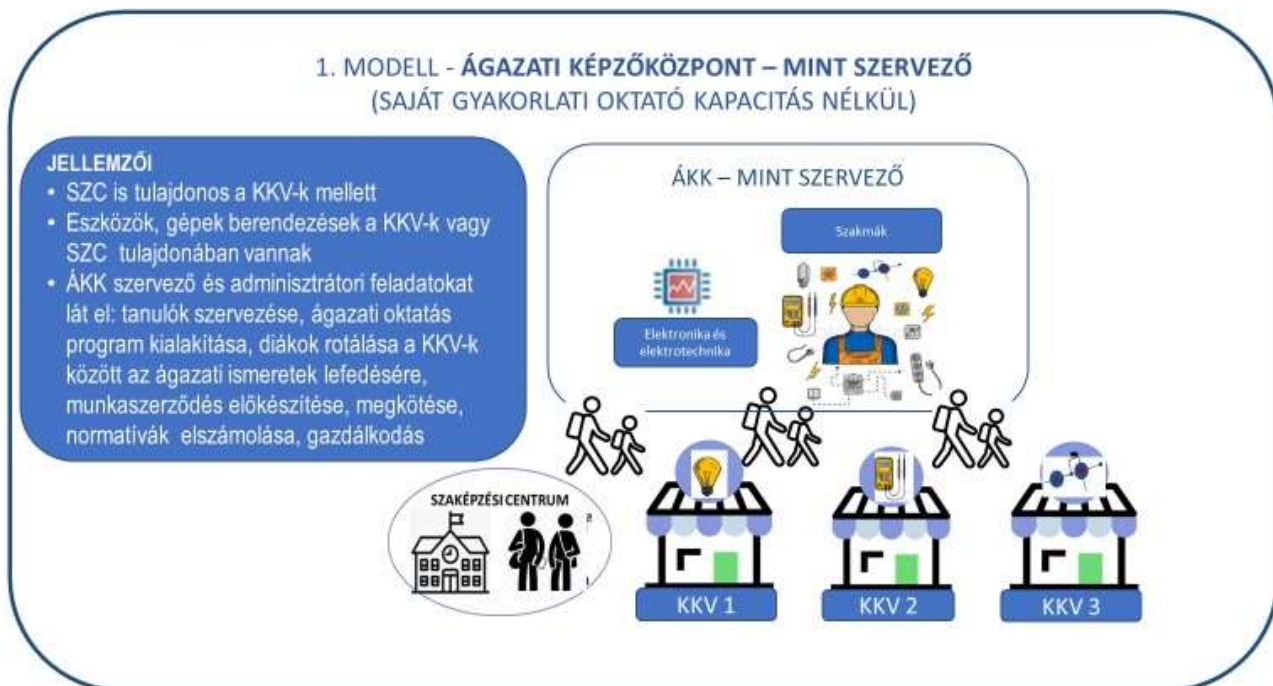
- a) mennyire biztosítható a szakképzés minőségének emelése, és/vagy új szereplő, vállalat bevonása
- b) milyen tevékenységeket végezzen az ÁKK – adminisztratív feladatok és/vagy gyakorlati képzőhely
- c) tanulók toborzását mely szereplő(k)nek kell biztosítani, mely szereplők képesek biztosítani
- d) hogyan lehet maximalizálni a normatív alapú adókedvezmény mértékét
- e) KKK követelményeknek való megfelelés hogyan biztosítható az egyes modellek esetén
- f) szakképzési munkaszerződést a tanuló az ÁKK-val vagy annak valamelyik tagjával köti-e meg
- g) ágazati alapoktatásban részt tud-e venni?
- h) oktatók biztosítását szervezését, képzését mely szereplő(k)nek kell biztosítani
- i) új technológia beszerzését mely modell teszi leginkább lehetővé
- j) addicionális valós piaci tevékenység tevékenység végzésére mely modell esetén van lehetőség
- k) ÁKK tulajdonosi körben lévő szaktudás együttesen rendelkezésre áll-e
- l) ÁKK létesítési és fenntartási költségeinek alapítók közötti megoszlására

Alapvetően három modellt vizsgálunk meg:

- 1) ÁKK SZC-(k) bevonásával – adminisztratív funkcióval – ÁKK tulajdonú gyakorlati képzőhely biztosítása nélkül
- 2) ÁKK SZC(k) bevonásával – ÁKK tulajdonú gyakorlati képzőhely létesítésével
- 3) ÁKK SZC(k) bevonása nélkül

A következőkben az egyes modellek kapcsán vizsgáljuk a szempontokat:

#### 5.4.1 ÁKK – mint szervező – SZC alapító tag bevonásával



#### Az 1. modell sajátosságai:

- 1 Az SZC tulajdonosa az ÁKK-nak a KKV-k mellett
- 2 nincs az ÁKK tulajdonában eszköz, gép, berendezés az oktatás céljára, nem létesít önálló oktató kapacitást
- 3 Az ÁKK feladata az oktatás szervezési és adminisztratív feladatokat tartalmazza:
  - tanuló utánpótlás szervezése
  - az ágazathoz tartozó szakmák szakmai képzési programjainak elkészítése a KKK-k/PTT-k alapján
  - tanulók irányítása a KKV-k között a képzési programnak megfelelően a szakmák teljes spektrumának lefedése érdekében szakmai részterületek elsajátítása egy-egy KKV-nál)
  - lebonyolítja a tanuló kiválasztást
  - megkötöti a tanulói munkaszerződéseket
  - elvégzi a tanulókkal kapcsolatos valamennyi adminisztrációt (bér, juttatás kifizetése, kötelező oktatások, képzések, értékelések adminisztrálása)
  - megszervezi az oktatók rendelkezésre állását (szakmai oktatást és szakképesítést illetően)
  - megszervezi az oktatók képzését
  - gazdálkodik a szakképzési hozzájárulás normatív alapú adóvisszatérítésből származó bevétellel

Előnyök:

- ✓ az SZC mint tulajdonos segíti a tanuló utánpótlást a szakképző intézményein keresztül.
- ✓ az SZC gyakorlattal és szakmai ismerettel rendelkezik és mint tulajdonos ezekkel az ismeretekkel hozzájárulhat az ÁKK szabályszerű működtetéséhez
- ✓ a szakmai program kialakításában hatékonyan képes közreműködni és optimalizálni tudja az iskolában és ÁKK-ban történő képzési arányt.
- ✓ az SZC-ben dolgozó szakértő erőforrás rész munkaidőben/megbízással alkalmazható az ÁKK-ban lévő teendők elvégzésére,
- ✓ Az iskolai oktatókat egyszerűen, közvetlenül eléri

Amire nem nyújt megoldást a modell:

- ☒ Az ÁKK-ban saját gyakorlati képzésre alkalmas eszközök hiánya (gépek, berendezések, technológiák) miatt nem feltétlenül valósul meg, hogy a tanulók a modern technológiák alkalmazását megtanulhassák.
- ☒ Az egyes KKV-knak nem feltétlenül áll rendelkezésükre a forrás, hogy modern technológiát szerezzenek be.

#### 5.4.2 ÁKK – mint gyakorlati képzőhely – SZC alapító tag bevonásával



## A 2. modell sajátosságai:

1. Az SZC tulajdonosa az ÁKK-nak a KKV-k mellett
2. Az ÁKK gyakorlati képzőhelyként működik, tulajdonában eszköz, gép, berendezés van az oktatás céljára, gyakorlati képzéshez kapacitással rendelkezik:
  - a. az ÁKK az általa beszerzett új technológiákat kihelyezheti a KKV-khez (profil és megegyezés alapján) és azon történik az oktatás
  - b. tanműhelyt hoz létre, amelyben a gépeket / berendezéseket fenntartja és azokon oktatást végezA két lehetőség megfelelősége jelentősen eltérhet ágazonként, illetve szakmánként, valamint a tulajdonosok érdekeinek függvénye.
3. Saját gépet, berendezést vásárol, és ezeket üzemelteti
  - a. Beruházásaihoz megteremti a szükséges forrást az ÁKK gazdálkodási eredményéből vagy más finanszírozási lehetőségből (pl. pályázat, önkormányzat)
  - b. A saját eszközein a tanulók által megtermelt / előállított termékeket értékesítheti (amennyiben nem pályázati finanszírozású eszközök)
4. Oktatás szervezési, üzemeltetési és az adminisztratív feladatokat lát el:
  - o tanuló utánpótlás szervezése, pályaorientáció segítése
  - o ágazathoz tartozó szakmák szakmai képzési programjainak elkészítése a KKK-k/PTT-k alapján
  - o tanulók irányítása a KKV-k között a képzési programnak megfelelően a szakmák teljes spektrumának lefedése érdekében szakmai részterületek elsajátítása egy-egy KKV-nál)
  - o lebonyolítja a tanuló kiválasztást
  - o megkötöi a tanulói munkaszerződéseket
  - o elvégzi a tanulókkal kapcsolatos valamennyi adminisztrációt (bér, juttatás kifizetése, kötelező oktatások, képzések, értékelések adminisztrálása)
  - o megszervezi az oktatók rendelkezésre állását (szakmai oktatást és szakképesítést illetően)
  - o megszervezi az oktatók képzését
  - o gazdálkodik a szakképzési hozzájárulás normatív alapú adóvisszatérítésből származó bevétellel

### Előnyök:

- ✓ képes biztosítani, hogy a tanulók modern technológiai körülmények között sajátítsák el a tudást
- ✓ képes az eszközökön előállított termékeket értékesíteni – (bevételként) -, amely segíti a működés fejlesztési célokat
- ✓ a modern technológiák beszerzését az ÁKK „közös” forrásból valósítja meg, így egy KKV-nak nem jelent jelentős beruházást
- ✓ az SZC mint tulajdonos segíti a tanuló utánpótlást az szakképző intézményein keresztül.
- ✓ az SZC gyakorlattal és szakmai ismerettel rendelkezik a tv-i megfeleléseknek és mint tulajdonos ezekkel az ismeretekkel hozzájárulhat az ÁKK szabályszerű működtetéséhez

- ✓ a szakmai program kialakításában hatékonyan képes közreműködni és optimalizálni tudja az iskolában és ÁKK-ban történő képzési arányt.
- ✓ az SZC-ben dolgozó szakértő erőforrás rész munkaidőben/megbízással alkalmazható az ÁKK-ban lévő teendők elvégzésére,
- ✓ Az iskolai oktatókat egyszerűen, közvetlenül eléri

#### A modell veszélyei:

- ☒ A KKV-k alapító tagok között érdekkonfliktus alakulhat ki, a beszerzésre szánt ÁKK tulajdonú eszközök típusát, beszerzési ütemezését illetően. (tulajdonrész arányos szavazati joggal ez kezelhető), és oktatási időn kívüli hasznosítását illetően.

#### 5.4.3 ÁKK – mint szervező – SZC alapító tag bevonása nélkül



#### A 3. modell sajátosságai:

- 1 Az ÁKK-nak csak KKV-k a tulajdonosai
- 2 A tulajdonosoknál folyik a szakirányú oktatás a tulajdonosok saját eszközeiket, gépeiket, berendezésüket használják.
- 3 Oktatás szervezési és adminisztratív feladatai:
  - tanuló utánpótlás szervezése
  - az ágazatba tartozó szakmák képzési programjainak elkészítése a KKV-k alapján a PTT iránymutatásával az intézményekkel együttműködve

- tanulók irányítása a KKV-k között a képzési programnak megfelelően a szakmák teljes spektrumának lefedése érdekében szakmai részterületek elsajátítása egy-egy KKV-nál)
- lebonyolíthatja a tanuló kiválasztást
- megkötö a munkaszerződéseket
- elvégzi a tanulókkal kapcsolatos valamennyi adminisztrációt (bér, juttatás kifizetése, kötelező oktatások, képzések, értékelések adminisztrálása)
- megszervezi az oktatók rendelkezésre állását (szakmai oktatást és szakképesítést illetően)
- megszervezi az oktatók képzését
- gazdálkodik a szakképzési hozzájárulás normatív alapú adóvisszatérítésből származó bevétellel

#### Előnyök:

- ✓ Lehetőséget teremt azoknak a KKV-knek, amelyek eddig önállóan nem tudtak részt venni a duális képzésben, mert nem tudnának megfelelni a KKK-nek, mivel egy szakma bizonyos elemét/részét tudják csak oktatni.
- ✓ A KKV-k maguk döntenek el, hogy mely szakmarészek (szakmák) oktatásához, mely partnerekkel társuljanak, mikor szerezzenek be eszközöket az oktatóműhelyeikbe. Ezáltal megvalósul a fenntarthatóság feltétele.
- ✓ Kizárólag a tulajdonos KKV-k gazdasági érdekei mellett szerveződik az ÁKK és annak működtetése, így teljesen a tulajdonosok piaci igényeit szolgálja (keresleti piaci megvalósulása)
- ✓ Saját tőkeerejükhöz és tulajdonrészükhöz mérten fejlesztik az ÁKK-t.

#### Veszélyei:

- ☒ Amennyiben az ÁKK-ban nincs közös technológiai beszerzés, akkor a szakirányú oktatás egységes magas színvonalának teljesülése nem feltétlen megoldott.
- ☒ Nehezebben tudják biztosítani a tanulóutánpótlást az ÁKK-ban, ezáltal a működési költségek kitermelését.
- ☒ A rentábilis működtetéshez nem feltétlenül tudják elérni a megfelelő tanulószámot az ÁKK létszámkorlát miatt (20%, de maximum 12 fő 60 fő alatti munkavállalói létszám alatt)
- ☒ Többlet szervezést / erőforrást igényelhet az adminisztrációs és szervezési feladatok elvégzése.



## 5.5 Konklúzió

### Megvizsgáltuk, hogy melyik modell esetén teljesülnek leginkább a jogalkotók célja, elvárásai (Szakképzés 4.0)

ÁKK LÉTESÍTÉS CÉLJAI	1) ÁKK - MINT SZERVEZŐ SZC-ALAPÍTÓ TAGGAL	2) ÁKK - MINT GYAKORLATI KÉPZŐHELY SZC ALAPÍTÓ TAGGAL	3) ÁKK - MINT SZERVEZŐ SZC ALAPÍTÓ TAG NÉLKÜL
Kínálati piac helyett keresleti piac kialakítása a szakképzésben.	✓	✓	✓
	KKV-k biztosítják, hogy a tényleges kereslet alapján történjen a szakképzés, SZC-k biztosítják, hogy az iskolákban a kereslet alapján változzon az alap és gyakorlati képzésben az elmélet és a		KKV-k biztosítják, hogy a tényleges kereslet alapján történjen a szakképzés.
Széles szakmai gyakorlati alapot biztosító, modern technológiával rendelkező, valós munkakörnyezetben folyik a szakmai ismeretek elsajátítása.	!	✓	!
	Széles szakmai gyakorlati alapot az SZC-k képesek megteremteni, a valós munkakörnyezetet a KKV-k adják. A modern technológia beszerzése nem feltétlenül adott, csak abban az esetben, ha a KKV-tag modern technológiával rendelkezik.	Széles szakmai gyakorlati alapot az SZC-k képesek megteremteni, a valós munkakörnyezetet a KKV-k adják. A modern technológia beszerzését a tagok közösen vállalják az ÁKK-ban: eredményből; tagi kölcsönből; egyéb forrásból (pályázat, Önkormányzat)	Széles szakmai gyakorlati alapot csak az SZC-k együttműködésben képesek megteremteni, a valós munkakörnyezetet a KKV-k adják. A modern technológia beszerzése nem feltétlenül adott, csak abban az esetben, ha a KKV-tag modern technológiával rendelkezik, vagy maga korszerűsít.
A vállalati szakembereket nagyobb arányban szükséges bevonni a szakmai képzésbe és pedagógiai-módszertani felkészítést kínálni számukra.	✓	✓	!
	A vállalati szakemberek bevonása megvalósul, pedagógiai-módszertani felkészítésük az SZC-vel való közvetlen kapcsolatán keresztül egyszerűbben megvalósítható. (SZC tag érdeke is)		A vállalati szakemberek bevonása megvalósul, pedagógiai-módszertani felkészítésük nagyobb szervezést igényelhet. (nem feltétlenül van a tagok részéről érdekeltség)
Az iskolákban oktató szakmai tanárok, gyakorlati oktatók digitális kompetenciáit szükséges továbbfejleszteni és továbbképezni vállalati helyszínen.	✓	✓	!
	Az iskolában oktató szakmai tanárok képzési igényének felkeltése könnyebben elérhető az SZC tag közvetlen kapcsolatán keresztül. (SZC tag érdeke is)		Az iskolában oktató szakmai tanárok képzési igényének felkeltése csak közvetett módon érhető el. (nem feltétlenül van a tagok részéről érdekeltség)
Gyakorlati képzés adminisztrálása és elszámolása ne okozzon vállalhatatlan terhet a KKV-k	✓	✓	✓
	A képzés adminisztrációja a KKV számára nem jelentős teher, mivel az ÁKK munkavállalója végzi el.		
A szakképzési munkaszerződés létrejöttének adminisztratív folyamatai egyszerűsödnek a KKV-k számára.	✓	✓	!
	A szakképzési munkaszerződések adminisztrációja a KKV számára nem jelentős teher, mivel az ÁKK köti a munkaszerződéseket.		
A szakképzési centrumok meglévő tanműhelyeire, infrastruktúrájára és eszközeire alapozva kerüljön kialakításra a KKV-k együttműködésére alapozott Ágazati Képzőközpontok rendszere.	!	!	✗
	Az SZC tag infrastruktúrája és eszközei egyszerűbben bevonhatóak az ÁKK-ba, mivel ez az SZC érdeke is, de az ÁKK-nak szerződéses jogviszonyt kell létesíteni ezekre vonatkozóan.		
	Az SZC-k infrastruktúrájának elérésére az ÁKK-nak kell szerződéses jogviszonyt létesíteni adott SZC-vel, de az SZC nem feltétlenül feltétlenül érdekelt ebben.		

Jelmagyarázat:	
✓	a célkitűzés megvalósul
!	a célkitűzés megvalósulhat, feltétel mellett
✗	a célkitűzés nem valószínű, hogy megvalósul



## Megvizsgáltuk, hogy a KKV-knak reálisan melyik modell lenne a leginkább vonzó.

<b>KKV TULAJDONOS ÉRDEKEI</b>	<b>1) ÁKK - MINT SZERVEZŐ SZC-ALAPÍTÓ TAGGAL</b>	<b>2) ÁKK - MINT GYAKORLATI KÉPZŐHELY SZC ALAPÍTÓ TAGGAL</b>	<b>3) ÁKK - MINT SZERVEZŐ SZC ALAPÍTÓ TAG NÉLKÜL</b>
<i>Ha a duális képzésbe önállóan vagy más módon nem tud bekapcsolódni</i>	✓	✓	✓
	Az ÁKK lehetőséget biztosít azoknak a gazdálkodó szervezeteknek, amelyek egy szakmának csak egy elemét képesek biztosítani, ezért nem felelnének meg a KKK követelmények tárgyi és személyi feltételeinek (kamara nyilvántartásba vétel)		
<i>Ha ezáltal minőségi utánpótlás munkaerőt tud szerezni.</i>	✓	✓	✓
	Az ÁKK kiválasztási folyamat segítségével biztosítja a minőségi tanulókat, a helyszínen történő szakmai gyakorlati képzés során kölcsönösen megismerik egymást a tanuló és a munkaadó, ez által a kb. 1,5 milliós költségű "kérés-s-munkába állítás-betanítás" hat hónapos időszakot váltható ki, kisebb kockázattal.		
<i>Ha nem jelent túlzott induló anyagi terhet.</i>	✓	✓	✓
	Az ÁKK alapító tagok közösen osztognak az induló költségekből, ezért nem jelent komoly anyagi megterhelést. (alapítás költségei és támogatás előfinanszírozása 3-5 hónapra).		
<i>Ha nem kell nagyberuházást végeznie, de korszerű technológiához juthat hozzá.</i>	✗	✓	!
	Az ÁKK nem rendelkezik saját oktatási technológiával, így a KKV tulajdonos csak a saját beruházása révén jut korszerű technológiához.	Az ÁKK tulajdonosai közösen, a megtermelt eredményből, vagy egyéb forrásból korszerű technológiát szerez be. Ezeket a tulajdonosok döntése szerint kihelyezhetik a KKV-hoz.	Az ÁKK nem feltétlenül rendelkezik saját oktatási technológiával, így a KKV tulajdonos a saját beruházása révén jut korszerű technológiához. A KKV tulajdonosok döntése, hogy ÁKK tulajdonú gépeket az ÁKK által megtermelt bevételekből finanszírozzanak-e.
<i>Ha eredménytermelő képessége növekszik.</i>	!	✓	✓
	<b>Eredménytermelő képessége a megfelelően képzett munkaerő utánpótlás biztosításával, munkaerő bevonáson keresztül növekedhet.</b>		
		Az ÁKK által vásárolt technológia kihelyezhető a KKV-khoz, de a tanulók által termelt termék az ÁKK vagyonát gyarapítja, amely nem vehető ki osztalékként. A kihelyezett gép bérelhető a KKV által az oktatási időszakon kívül termelésre, aminek az eredménye a KKV-nál jelentkezik (érdekeltség).	Amennyiben az ÁKK saját beruházása mellett döntenek a tagok, akkor a vásárolt technológia kihelyezhető a KKV-khoz, de a tanulók által termelt termék az ÁKK vagyonát gyarapítja, amely nem vehető ki osztalékként. A kihelyezett gép bérelhető a KKV által az oktatási időszakon kívül termelésre, aminek az eredménye a KKV-nál jelentkezik (érdekeltség).
<i>Ha nem jelent túlzott terhet adminisztrációs szempontból a szakképzés szervezése</i>	✓	✓	✓
	A létrehozott ÁKK az adminisztrációs terheket levelezi a KKV-król.		
<i>Ha ezáltal ráhatással van a szakma fejlesztésére az oktatás fejlesztésén keresztül</i>	✓	✓	✓
	A szakma elismertségét és a KKV saját ismertségét, elismertségét növelheti az ÁKK tulajdonosaként, emellett Társadalmi felelősségvállalási tevékenység is.		

<b>Jelmagyarázat:</b>	
✓	a KKV érdeke teljesül
!	a KKV érdeke teljesülhet, feltételek mellett
✗	A KKV érdeke nem teljesül



Összesítettük a 3 modell esetén az 5.4 pontban feltett kérdéseinkre adott válaszokat, amelyet a következő táblázat mutat.

<b>MODELLEK JELLMZŐINEK ÖSSZEHASONLÍTÁSA</b>	<b>1) ÁKK - MINT SZERVEZŐ SZC-ALAPÍTÓ TAGGAL</b>	<b>2) ÁKK - MINT GYAKORLATI KÉPZŐHELY SZC ALAPÍTÓ TAGGAL</b>	<b>3) ÁKK - MINT SZERVEZŐ SZC ALAPÍTÓ TAG NÉLKÜL</b>
<i>SZC tulajdonos</i>	IGEN	IGEN	NEM
<i>Ágazat</i>	Egy vagy több ágazatot fed le (gazdaságossági és földrajzi adottságok figyelembe vételével)		Egy vagy több ágazat egymással nem versenyző szereplőivel részben/egyrészt lefedheti az ágazatot
<i>a) mennyire biztosítható a szakképzés minőségének emelése</i>	Piaci igényeknek megfelelő, hosszú távú együttműködésen alapuló színvonal emelkedés.	Piaci igényeknek megfelelő, együttműködésen alapuló korszerű technológiák felhasználásán nyugvó színvonal emelkedés.	Piaci igényeknek megfelelő, hosszú távú együttműködésen alapuló színvonal emelkedés. Tulajdonosok döntése szerinti technológia felhasználásával.
<i>b) milyen tevékenységeket végezzen az ÁKK – adminisztratív feladatok és/vagy gyakorlati képzőhely</i>	Adminisztratív feladatkör, működtetés, oktatás szervezés	Gyakorlati képzőhely saját tulajdonú eszközökkel és adminisztratív feladatkör, működtetés, oktatás szervezés	Adminisztratív feladatkör, működtetés, oktatás szervezés
<i>c) tanulók toborzását mely szereplő(k)nek kell biztosítani, mely szereplők képesek biztosítani</i>	ÁKK toboroz - SZC- tagon keresztül	ÁKK toboroz - SZC- tagon keresztül	ÁKK toboroz - együttműködések kialakításával
<i>d) hogyan lehet maximalizálni a normatív alapú adókedvezmény mértékét</i>	ÁKK szakmai oktatást és szakképzést (elméleti és gyakorlati) is biztosít, így csökkenthető a normatíva nélküli (iskolában töltött) idő	ÁKK szakmai oktatást és szakképzést (elméleti és gyakorlati) is biztosít, így csökkenthető a normatíva nélküli (iskolában töltött) idő	Az ÁKK-n belüli elméleti oktatás megszervezése nehezebb az SZK-k nélkül, vagyis nem feltétlenül tudja csökkenteni az iskolában történő képzési időt (normatíva nélküli időt)
<i>e) ágazati KK követelményeknek való megfelelés hogyan biztosítható az egyes modellek esetén</i>	A követelményeknek való megfelelést a jogszabály alapján önállóan biztosítani kell. Az ehhez szükséges szakértelmet létre kell hoznia az ÁKK-ban.		
<i>f) szakképzési munkaszerződést a tanuló az ÁKK-val vagy a gyakorlati képzőhellyel köti-e meg</i>	Az ÁKK fenntartása érdekében a munkaszerződést az ÁKK köti - tanulókat a képzési tervnek megfelelően rotálja a KKV tagok között		
<i>g) ágazati alapképzést (elméleti és gyakorlati) biztosíthat-e</i>	igen	igen	igen
<i>h) oktatók biztosítását szervezését, képzését mely szereplő(k)nek kell biztosítani</i>	Iskolai elméleti és vállalati gyakorlati oktatók elérése egyaránt biztosított az SZC és a KKV tulajdonosokon keresztül		A gyakorlati oktatók biztosítottak a KKV-knál, de az iskolai elméleti képzést nyújtók elérése szervezést igényel
<i>i) új technológia beszerzését mely modell teszi leginkább lehetővé</i>	Nem teszi lehetővé új technológia beszerzését az ÁKK-ba	Lehetővé válik új technológia beszerzése: eredményből, pályázati forrásból. Érdekeltség megteremthető, ha a gépek elhelyezése a tagoknál történik	Nem feltétlenül érdeke a KKV tagoknak, hogy közösen szerezzenek be az ÁKK-ba technológiát, de az érdekeltség megteremthető a tanulói termelő tevékenységen keresztül.
<i>j) adiciónális profittermelő tevékenység végzésére mely modell esetén van lehetőség</i>	Nincs az ÁKK-n belül adiciónális profitszerző tevékenységre lehetőség	- Ágazat függő, de a saját gépeken megtermelt, előállított termékek értékesíthetők, amelyek hozzájárulnak a működésfejlesztéshez; - A kihelyezett gép bérelhető a KKV által az oktatási időszakon kívüli időszakban termelésre, aminek az eredménye a KKV-nál jelentkezik (érdekeltség).	Csak akkor van az ÁKK-n belül adiciónális profitszerző tevékenységre lehetőség, ha az ÁKK tulajdonosok döntése szerint az ÁKK rendelkezik saját gépekkel.
<i>k) ÁKK tulajdonosi körben lévő szaktudás rendelkezésre áll-e</i>	SZC-kben az oktatásszervezési tudás, KKV-knál a szakmai ismeretek rendelkezésre állnak	SZC-kben az oktatásszervezési tudás, KKV-knál a szakmai ismeretek rendelkezésre állnak	A szakmai gyakorlati tudás áll rendelkezésre a tulajdonosi körben, egyéb tudást meg kell szerezni.
<i>l) ÁKK létesítési és fenntartási költségeinek alapítók közötti megosztására</i>	költségek a tulajdonrész arányában oszlanak meg		

## 5.6 Javaslat az induló ÁKK modellre

**Elemzés eredménye alapján összefoglaljuk, hogy melyik modell létrehozását tartjuk a közeljövőben reálisnak.**

A hosszútávú fenntarthatóság és fejlődőképesség szempontjából az látszik, hogy mind a jogalkotók, mind pedig a Kis- Közepes vállalkozások számára a **legkedvezőbb e 2. sz. modell (ÁKK – mint gyakorlati képzőhely – SZC alapító tag bevonásával).**

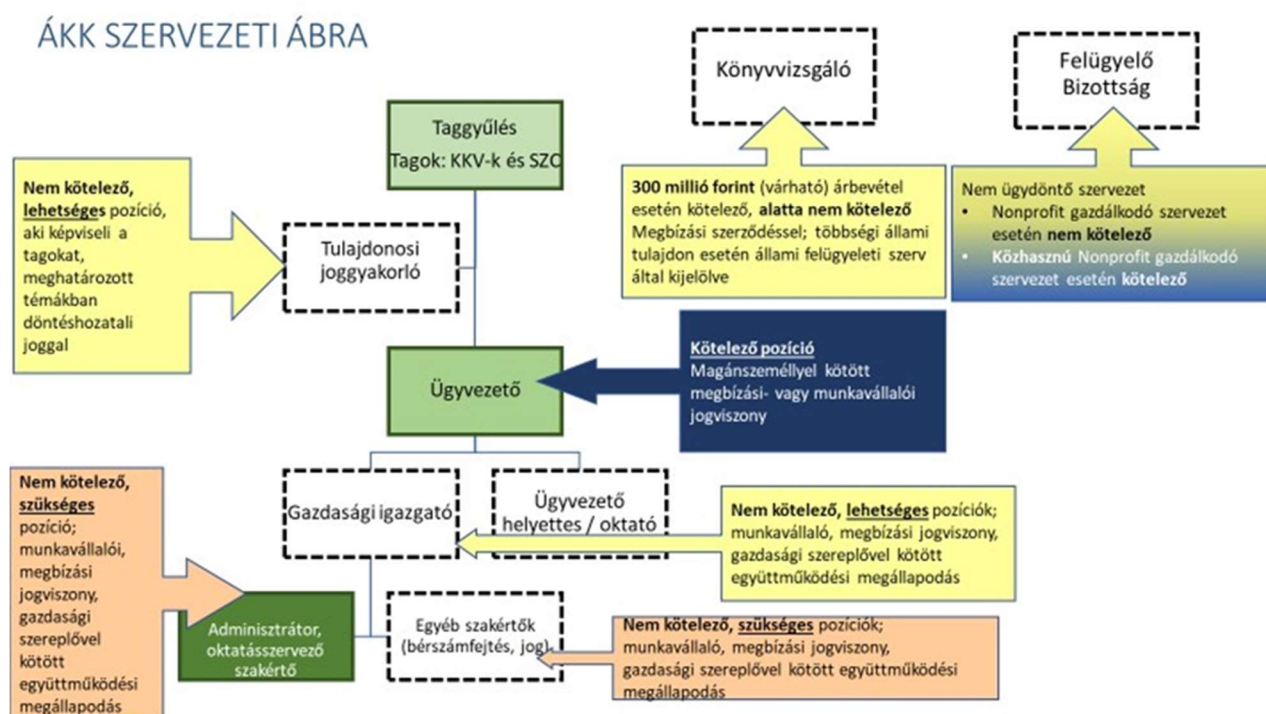
Azonban meg kell említeni, hogy a modellek életre hívását egy tanulási folyamat előzi meg éppúgy az SZC-k és a KKV-k számára is. Ennek a tanulási folyamatnak **lényeges elemei, a működés finanszírozhatósága és a fejlesztésre fordítható eredménytermelő képesség ágazatonként eltérő lehetőségeinek megismerése, A megváltozott jogszabályi körülmények ismeretében a reális megközelítés** azonban az, hogy kezdetben **az 1. sz. modell megszervezése, és elindítása (ÁKK – mint szervező – SZC alapító tag bevonásával) a valószínű, szakmai tudásuk és kapcsolatrendszerük felhasználásával a duális partnerek felé és a szakképző intézmények felé.**

### 5.6.1 ÁKK létesítésének egyéb kérdései

- a) egy Ágazatban hány ÁKK lehetséges – nem korlátozza a jogszabály, így elképzelhető, hogy azokban az ágazatokban, ahol az adott szakmákra országosan szükség van, és kellő mennyiségű tanuló utánpótlás biztosítható, ott a területi lefedettség érdekében több azonos Ágazatban működő ÁKK jöhet létre.
  - a. ennek korlátot a miniszteri engedélyezési eljárás szabhat
  - b. ez felveti az azonos minőség biztosíthatóságát, illetve a KKK szerinti képzési programok összehangolásának szükségességét
- b) egy ÁKK-ban lehet-e több ágazat - – nem határozza meg a jogszabály, így több ágazat is lehetséges egy ÁKK-ban, de az alapító tagoknak csak akkor érdeke, ha ezáltal kisebb induló és működési költséget kell megfizetniük, illetve a gyengébb ágazat nem húzza le az ÁKK önfenntarthatóságát (eredményét)
  - olyan esetben valószínű, ha egy adott területen az ÁKK fenntartásához csak több Ágazatban történő működéssel biztosítható a szükséges tanuló létszám
  - vagy ha a „rokon” ágazatok együtt biztosíthatják a szakképzés teljeskörűségét
- c) egy SZC hány ÁKK-ban lehet tulajdonos – nem korlátozza a jogszabály, de az SZC-nek csak azokban az ÁKK-ban „érdemes”, részt venni, amelyekben a hozzá tartozó oktatási intézmények érdekeltek.
- d) hol kerüljön megkötésre a szakképzési munkaszerződés – nem határozza meg a jogszabály, így lehetséges, hogy az ÁKK maga köti a munkaszerződéseket a tanulókkal és ezáltal, maga igényli vissza a támogatást, illetve lehetséges, hogy az egyes KKV tagok kötik meg a tanulókkal a munkaszerződéseket, és ez esetben az adott KKV-nál jelentkezik bevételként a támogatás. (Ezt a kérdést az összefoglaló részben taglaljuk.)

## 6 Az ÁKK szervezeti struktúrája, indítására vonatkozó szabályok lehetőségek, folyamatok

### 6.1 Az ÁKK szervezete és szereplői



A fejezetben az Ágazati képzőközpontok létrehozása és működ(tet)ése szempontjából közvetlenül érintett szereplők szerepkörének általános meghatározása található.

**Alapító tulajdonos 1:** Szakképzési Centrum, mely részt vesz az ÁKK Non profit Kft. alapító tagjaként.

**Alapító tulajdonos 2:** azok a mikro-, kis-, középvállalatok, melyek az ÁKK Non profit Kft alapító tagjaiként vesznek részt.

**Tulajdonosi joggyakorló:** az a tagok által megbízott vezető, aki a tulajdonosok megbízásából döntéseket hozhat a társasági szerződésben meghatározott tulajdonosi jogok tekintetében. A tulajdonosi joggyakorló személynek a tagok tiszteletdíjat állapíthatnak meg.

**Non profit Kft. ügyvezetője:** az a személy, aki felel a társaság gazdálkodásáért, szabályos működtetéséért, kialakítja a szabályokat, ellenőrzi a tv.-nek való megfelelést, és a tulajdonosok által ráruházott döntési jogokkal rendelkezik.

**Ügyvezető igazgatóhelyettes / oktató:** a szakmai munkát és annak felügyeletét végzi (oktatásszervezés, képzési tervek, minőségbiztosítás) – nem kötelező pozíció, és nem feltétlenül alkalmazotti jogviszonyban létesíthető.

**Gazdasági igazgató:** az a vezető, aki felel a számviteli tv-eknek való megfelelésért – nem szükséges a pozíció betöltése, de a tevékenységet el kell végezni, végeztetni (külső szereplő bevonásával).

**Adminisztrátor / oktatásszervező:** feladata az ügyintézési folyamatok ellátása – a munka mennyisége miatt, érdemes munkaviszonyban/megbízási szerződéssel foglalkoztatni egy fő induló létszámmal.

- munkaszerződések előkészítése
- oktatói továbbképzések megszervezése
- a tanulók szakmai képzési tervének megfelelő KKV-khoz történő irányítása
- képzési tervek összeállítása a KKK-nak megfelelően
- minden adminisztrációs feladat (pl. KKV-tól az értékelések bekérése)
- jelentésszolgálati feladatok
- nyilvántartások vezetése, feltöltése a rendszerekbe

**Gyakorlati oktató:** a KKV-knál kijelölt, képzett, a tv.-i feltételeknek megfelelő oktató, aki a tanuló gyakorlati képzéséért és rendszeres értékeléséért felel

**Tanuló:** az a személy, aki bármely szakképzési intézménnyel tanulói jogviszonyban áll.

**Felügyelő Bizottsági tagok:** A tagság döntése értelmében (nem közhasznú) nonprofit társaság esetén lehetőség van FB létrehozására, amely nem ügydöntő szervezet, de rendszeresen ellenőrzi a tevékenység szabályszerűségét, a gazdálkodást, a tv-i megfelelést a szervezetnek, véleményezik az üzleti tervet. Az FB tagok felkéréséről és tiszteletdíjukról (nem kötelező a tiszteletdíj fizetése) a taggyűlésen a tulajdonosok döntenek.

**Könyvvizsgáló:** A tagok döntése értelmében (nem közhasznú) nonprofit társaság esetén (is) lehetőség van könyvvizsgáló kijelölésére, megbízására. Kötelező, azonban, ha az éves (várható) árbevétel eléri a 300 millió forintot.

#### **Általános tudnivalók a cégalapítással kapcsolatban:**

- Az ÁKK nonprofit Kft. létrehozásához ügyvédi közreműködés szükséges, (társasági jogász), így az egyes Társasági szerződésben rögzített feltételeket a Cég törvény szerinti megfelelés szempontjából vizsgálja, ellenjegyzzi.
- A tulajdonosi körnek lehetősége van arra, hogy az induló költségeit adó és járulék szempontjából alacsonyan tartsa, vagyis egy-egy tevékenységet kiszervezzon ÁKK-n kívüli gazdasági szereplőkhöz (könyvelés, bérelszámolás, jogi munka).

- Kizárólag a vezető tisztségviselő(k)nek kell munkaviszonnyal vagy megbízási jogviszonnyal rendelkeznie az ÁKK-ban, mint magánszemélyeknek. Egyéb munkafázisokat, feladatköröket elláthat gazdálkodó szervezet is szerződéses partnereként (megbízási szerződés, keretszerződés)
- Az ügyvezető rész- vagy egész állású megbízásáról és a díjazásról a tulajdonosok döntenek.
- Mindenképpen tisztában kell lenni azzal, hogy a feladatok mennyisége és minősége szaktudást igényel, de lehetőség van a szakmai feladatok egy részének kiszervezésére.
- Lényeges megjegyezni, hogy a túlzottan alacsonyan tartott munkavállalói létszám a tulajdonosi körre terhel feladatokat (SZC és KKV-k).
- Tag által nyújtott szolgáltatás, eszköz „nem pénzbeli hozzájárulásként” – apportként – bevihető a társaságba, amelynek fejében tulajdonrészhez juthat
- A tulajdonrész megállapodás az alapító tagok megállapodása szerint történik, a szokásos mérték követi a törzstőke befizetés arányát (pénzbeli és nem pénzbeli hozzájárulást egyaránt)

## 6.2 Az ÁKK átfogó működési térképe

Ezen az ábrán térképeztük fel az ÁKK működéséhez kapcsolódó külső szervezeti szereplőket és egymáshoz kapcsolódó legfőbb feladataikat



A működési térkép az ÁKK külső és belső érintettjeinek kapcsolatát, és az ÁKK alaptevékenységeihez kapcsolódó feladatokat mutatja be.

A KKV-k és az SZC megállapodik a feladatok megosztásában és közösen létrehozzák az ÁKK-t, amely az ábra közepén található. A hozzá kapcsolódó folyamatok négy részre lettek bontva a következők alapján:

- Ágazati Képzőközpont KKV tag: Az együttműködés KKV oldali feladatait mutatja be.
- Ágazati Képzőközpont: Azon feladatok, amelyek a létrejövő új szervezet felelősségi körébe tartoznak.
- Ágazati Képzőközpont SZC tag: Az együttműködés SZC oldali feladatait mutatja be.
- Megosztott tevékenységek: Azon feladatok, amelyeket a három feltüntetett egység közül több is elvégezhet. Ezek felosztásáról az ÁKK létrehozása során állapodnak meg a tagok.

Az ábra bal oldalán találhatóak azok az irányító szervezetek, amelyek valamilyen módon kontrollt gyakorolnak a szervezetre. A területileg illetékes gazdasági kamara vezeti a duális képzőhelyek nyilvántartását és ellenőrzését, így e felé a szerv felé szükséges a létrehozás és a változásbejelentés kérelmének benyújtása és engedély kérése. Az NSZFH, mint az SZC felelős szerve engedélyezi annak részvételét az ÁKK-ban és rajta keresztül – tulajdonrész arányában - kontrollt gyakorol a szervezetre.

A Szakképző Intézmény (SZI) alatt azt a szervezetet szükséges érteni, ahol a szakképzési munkaszerződés céljából jelentkező személy tanulmányait végzi. Az ÁKK és az SZI között elsősorban adatmegosztási és tájékoztatási tevékenységek valósulnak meg, amely a képzési programok összeszervezését segíti.

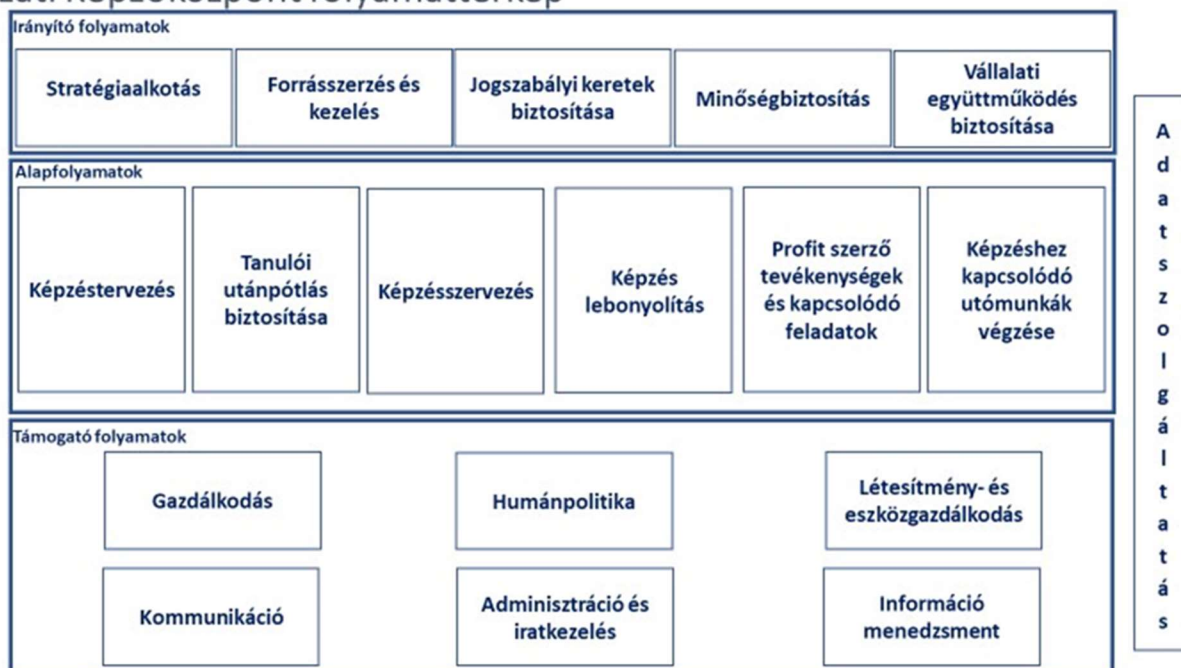
A tanuló és az ÁKK között a gyakorlati képzésről való információk áramlása és a képzéslebonyolításhoz kapcsolódó folyamatok, tevékenységek valósulnak meg.



### 6.3 Az ÁKK folyamattérkép, tevékenységei

Itt mutatjuk be az ÁKK, mint gazdálkodó szervezet alapfolyamatainak összesítését.

#### Ágazati Képzőközpont folyamattérkép



Az **irányító folyamatok** azok a tevékenységek, amelyek vállalati stratégiának a meghatározását, az üzletfejlesztést szolgálják, valamint a kontroll tevékenységeket biztosítják. **Az irányító folyamatokért a vállalat tulajdonosai és az általuk megbízott vezető tisztségviselők felelnek.**

- a) **Stratégiaalkotás:** A vállalat tulajdonosai a vállalat hosszú távú céljai mentén 3-5 évre stratégiát alkotnak. Meghatározzák a vállalat vízióját: Milyen lesz a vállalat 10-15 éves távlatban? (elvárások, elképzelések megalkotása). Ezt követően 3-(5) éves stratégiai tervet készítenek, amelyet finanszírozási tervvel is alátámasztanak. A stratégiai terv tartalmazza, hogy milyen lépéseken keresztül tudják megvalósítani a vállalati víziót. Legalább az első éves stratégiát akciótervre bontják le, amely az év szükséges tevékenységeit tartalmazza az elérni kívánt célok és eredmények megvalósításáért.
- b) **Forrásbevonás és kezelés:** A stratégiai célok a pénzügyi fenntarthatóság elérése érdekében finanszírozási tervet készítenek. A finanszírozási terv 3-(5) évre szól igazodva a stratégiához. A forrásszerzés keretében át kell gondolni, hogy milyen eszközökkel rendelkeznek, és melyek azok, amikhez belső vagy külső forrás szükséges. A belső forrást a tulajdonosok és a megtermelt üzleti eredmény biztosítja, a külső forrást pedig a lehetséges pályázatokból, együttműködésekben (pl. Önkormányzat), banki finanszírozásból lehet bevonni. Ezeknek a biztosítására irányuló tevékenység jelenti a forrás kezelését.
- c) **Jogszabályi keretek biztosítása:** A vállalat szabályos, fenntartható működtetéséhez a törvényi és jogszabályi keretek ismerete és betartása szükséges. A stratégia alkotás már ezen kereteken belül

történik, és ezt követően folyamatos alakítást és kontroll tevékenységet igényel. A gazdasági megfelelőséget szolgálhatja a megbízott Könyvvizsgáló bevonása, aki az éves mérleget jogszabályi, adózási szempontból kontrollálja, jóváhagyja. A Belső ellenőr funkcióval biztosítható, hogy a működés a jogszabályi keretek mentén történjék, rávilágít a belső szabályozási hiányosságokra és javaslatot tesz azok kijavítására, esetleg informatikai eszközök fejlesztésére.

- d) Minőségbiztosítás:** A vállalat főtevékenységének minőségét hivatott biztosítani. Az alap- és támogató folyamatok kialakítását és a folyamatokba épített vezetői ellenőrzési pontokat kell meghatározni a minőségbiztosítási tervnek. A folyamatokat világosan, egyszerűen, és kontrolláltan kell meghatározni, ezeket időről-időre felül kell vizsgálni, és belső szabályozásokat szükséges kialakítani, annak érdekében, hogy a munkavállalók a célok elérése érdekében kiváló minőségű oktatási szolgáltatást tudjanak nyújtani a célközönségnek (tanulók, oktatók). Fontos eleme a minőség biztosításának a munkamennyiséghez és a meghatározott folyamatokhoz megfelelő létszám biztosítása is.
- e) Vállalati együttműködés biztosítása:** A belső munkavállalók egymás közötti együttműködésének biztosítását, valamint a belső munkavállalók külső partnerekkel történő zökkenőmentes biztosítását jelenti, ideértve az ÁKK tagok együttműködésének biztosítását is. Ennek alapja a jól, világosan meghatározott feladat-felelősség megosztás. Erre épülhet a célok kitűzése és ezek számonkérése. Fontos az együttműködés érdekében, hogy közös-, illetve egymásra épülő célok legyenek meghatározva. Az együttműködés garanciája az ösztönző rendszer kialakítása és a megfelelő vezetői munka, motiváló környezet.

Az **alapp folyamatok** az ágazati képzőközpont elsődleges értékteremtő tevékenységei, melyek közvetlenül hozzájárulnak a gyakorlati képzések sikeres megvalósításához.

- a) Oktatástervezés:** az oktatás részletes koncepciójának megalkotását jelenti. A tervezés során szükséges meghatározni a gyakorlati képzés alapvető céljait és paramétereit:
- az oktatásra kerülő szakmát vagy szakmákat, az oktatott gyakorlati módszereket és kompetenciákat, valamint az oktatók körét,
  - a képzés tervezett ütemezését, az értékelés szempontrendszerét, illetve a képzés várható alapanyag- és eszközigényét, s az inputok biztosításának módját,
  - a képzésbe bevonni kívánt tanulók számát és a bekerülés feltételeit,
  - a toborzás és a megfelelő tanulók kiválasztásának, felvételének módját és ütemezését, valamint a bevont szakképző intézmények körét,
  - a képzés lebonyolításának, a tanulók által előállított termékek felhasználásának és az atipikus események (pl. fegyelmi eljárás) kezelésének szabályait,
  - a képzés lezárásának módját és
  - a gyakorlati képzés egyéb releváns sajátosságait.

A tervezés során mindenképpen azonosítani kell a tervezett képzési tevékenység kockázatait (pl. túl kevés számú jelentkező vagy a képzés valamely oktatója betegség miatt kiesik), és ezen kockázatok lehetséges kezelési módját/módjait is szükséges felvázolni. A tervezés során – főként a nagyszámú képzést folytató ÁKK-k esetében – figyelemmel kell lenni a már futó, illetve a további, tervezés alatt álló képzések igényeire is.

- b) Tanulói utánpótlás biztosítása:** célja, hogy a megfelelő számú és képességű tanuló kössön szakképzési munkaszerződést az ÁKK-val. Az érintett szakmák bevált fórumokon (a szakképzési centrumokban, a szakképző intézményekben, digitális alkotóműhelyekben, online stb.) való népszerűsítése, a tanulói kérdések megválaszolása, majd a jelentkezések hatékony feldolgozása és – túljelentkezés esetén – a megfelelő kiválasztási metódusok (pl. a tanuló jegyeinek, az ágazati alapvizsga eredményének figyelembevételére vagy személyes interjú) alkalmazása mind szükségesek lehetnek a képzéstervezés során lefektetett toborzási célok eléréséhez. Mely egyúttal hozzájárul ahhoz is, hogy a képzés végén az ÁKK-t alapító vállalatok számukra minél inkább ideális készségekkel rendelkező képzettségű tanulók számára tehessenek állásajánlatot.

A megfelelő tanulók kiválasztását követően szükséges elvégezni a felvételükhöz kapcsolódó, főként adminisztratív feladatokat is (szakképzési munkaszerződés megkötése, orvosi alkalmassági vizsgálat, baleset-, tűz- és munkavédelmi oktatás stb.).

- c) Képzésszervezés:** a tervezés során összeállított képzési koncepció megvalósítása. Ezen tevékenységi körben szükséges véglegesíteni a szakirányú oktatás részleteit (tanulók száma, oktatók személye, képzés helyszíne, pontos időbeosztás stb.), illetve gondoskodni a képzéshez szükséges infrastruktúra biztosításáról (pl. képzőhely és gépek bérlése vagy az ÁKK saját tanműhelyeinek beosztása), valamint a felhasználásra kerülő alapanyagok és egyéb forgóeszközök megfelelő mennyiségben és minőségben való beszerzéséről vagy a beszerzés ütemezéséről. A szervezés során feltétlenül figyelembe kell venni az eredeti tervekhez képest bekövetkezett változásokat (pl. magasabb vagy alacsonyabb tanulói létszám), valamint – lehetőség szerint – a felvett tanulók speciális igényeit is (pl. rugalmas időbeosztás, stb.).
- d) Képzés-lebonyolítás:** a szakirányú oktatás alapvető, személyi és tárgyi feltételeinek folyamatos biztosítását, illetve a tervezés során azonosított kockázatok, illetve a további atipikus események eseti kezelését foglalja magába. A képzéshez kapcsolódó adminisztráció (pl. foglalkozási napló, KRÉTA vezetése) a lebonyolítás során is fontos marad, emellett pedig – a tanulók előrehaladásának biztosítása érdekében – a képzési ütemterv betartására is ügyelni kell.
- e) Bevétel generáló tevékenységek és kapcsolódó feladatok:** a gyakorlati képzések időszakán kívül az ÁKK-nak lehetősége van saját tulajdonában lévő eszközeinek – elsősorban a képzés során felhasznált infrastruktúra elemeinek (pl. nagy értékű berendezések) vagy egészének – bérbe adására, illetve termelési célú felhasználására. (Ez alól kivételt képez az, ha az eszközök pályázati finanszírozásúak.)

Mindez alternatív bevételi forrást jelenthet az ÁKK számára, melyből a képzések fenntartása és fejlesztése is finanszírozható. Az eszközpark ily módon történő felhasználása azonban csak olyan feltételek (pl. csökkentett termelési intenzitás) betartása mellett javasolt, melyek biztosítják, hogy a képzési infrastruktúra minősége ne sérüljön.

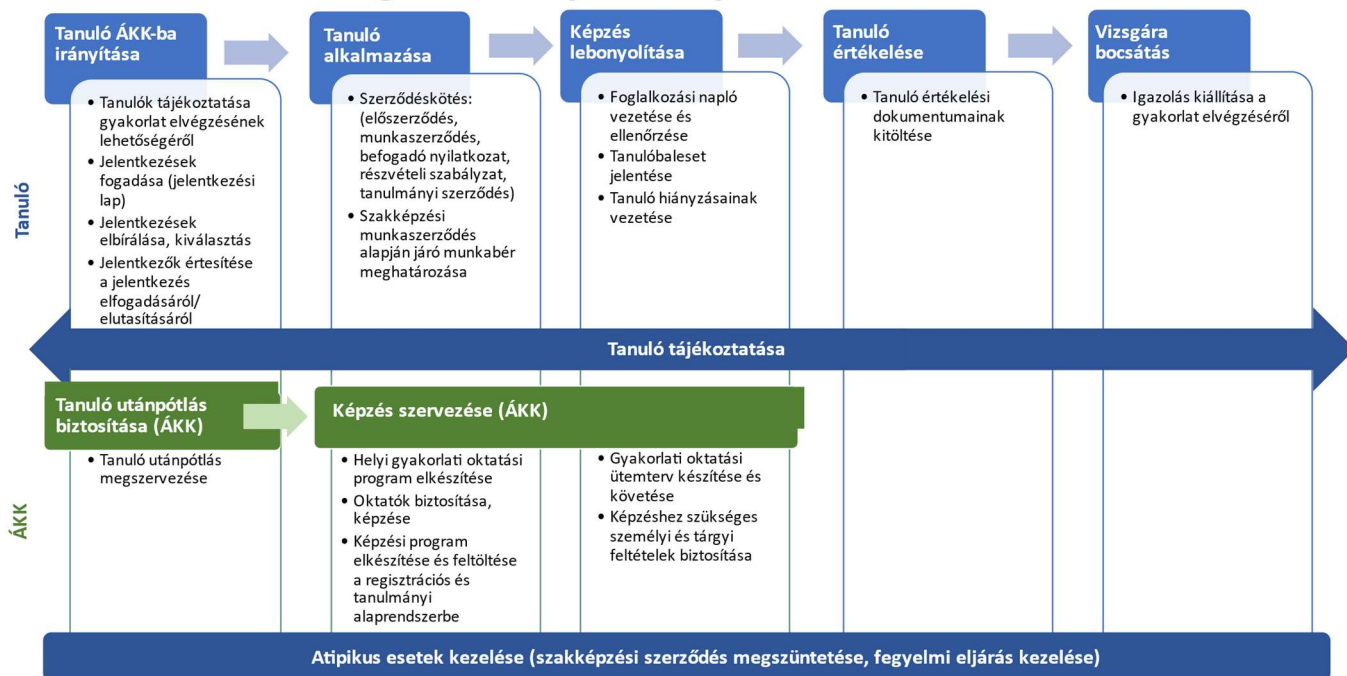
- f) **Képzéshez kapcsolódó utómunkák végzése:** a szakirányú oktatás végén, a tanulók értékelését követően a lezáró adminisztráció (pl. képzési igazolások kiállítása, a képzés során keletkezett dokumentumok eltárolása) történik meg. Emellett ekkor kerülhet sor a tanulók képzésre vonatkozó visszajelzéseinek összegyűjtésére is, melyek alapján az ÁKK jövőbeli tevékenysége tovább fejleszthető.

A **támogató folyamatok** közé azon vállalati tevékenységek tartoznak, melyek az ÁKK mindennapi szabályszerű és hatékony működéséhez elengedhetetlenek, ugyanakkor csak közvetett módon teremtenek értéket a vállalat számára.

### 6.3.1 A szervezet főtevékenysége a tanulói „életút” az ÁKK-n belül

Az ábrán a tanuló Ágazati Képzőközpontban történő életútjához kapcsolódó állomások és tevékenységek láthatóak az Ágazati Képzőközpont szempontjából.

## Tanulói életút az Ágazati Képzőközpontban



A képzés öt szakaszra bontható, amelyekhez kék keretben a tanulót közvetlen érintő tevékenységek, zöldben pedig az ezekhez kapcsolódó szervezési feladatok tartoznak.

A **tanuló ÁKK-ba orientálása** során történik meg a képzésről való tájékoztatás és a jelentkezések kezelése. Ennek ÁKK oldali megszervezése az ábrán a **tanuló utánpótlás biztosításaként** lett feltüntetve.

**A tanuló alkalmazása** alatt a foglalkoztatáshoz szükséges szerződések és nyilatkozatok megkötése és a munkabér meghatározása értendő. A munkaszerződésekre a hatályos munka törvénykönyve és az SztK rendelkezései vonatkoznak.

**ÁKK oldali képzésszervező feladatként** jelentkezik az oktatáshoz szükséges előfeltételek megteremtése, mint a helyi gyakorlati oktatási program elkészítése vagy az oktatók felkészítése és ehhez kapcsolódó adminisztrációs feladatok ellátása.

**A képzés lebonyolítása** alá tartoznak az oktatás során felmerülő folyamatok és tevékenységek, amelyek a képzés megvalósulását biztosítják. A tanulóhoz kapcsolódóan a vállalat vezeti és ellenőrzi a foglalkoztatási naplót és jelenléteket, és megtartja a képzéseket. **ÁKK oldali képzés szervezés feladatok** közé sorolható a gyakorlati oktatási ütemterv követése és a személyi és tárgyi feltételek folyamatos biztosítása.

**A tanuló záróértékelése** a képzés végén történik meg, amely során az oktatók kitöltik az ehhez kapcsolódó dokumentumot és minősítik a képzésben résztvevő munkáját.

A képzés végén a **vizsgára bocsátás** feltételeként az ÁKK kiállítja a gyakorlat elvégzéséről szóló igazolást, amely feltétele a szakmai vizsgán való részvételnek.

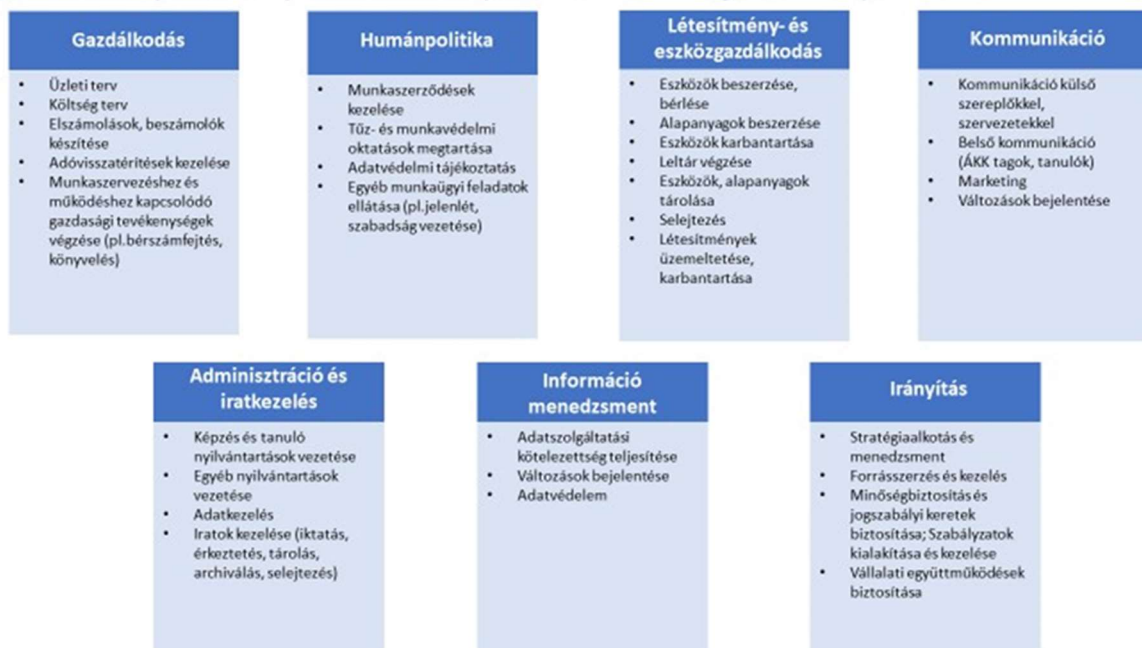
**Tanuló tájékoztatása:** Az ÁKK az egész képzés során kapcsolatban van a tanulóval és tájékoztatja minden fontos információról.

**Atipikus esetek kezelése:** Az alul feltüntetett atipikus esetek olyan eseményeket foglalnak magukba, amelyek a képzés során bármikor megtörténhetnek és nem tartoznak az ideális életúthoz. Ezek közé sorolható a fegyelmi eljárások kezelése és a munkaszerződés megszüntetése is.

### 6.3.2 ÁKK támogató folyamatai

Az alábbi ábrán azok a folyamatcsoportok láthatóak, amelyek a vállalat irányításához kapcsolódnak, illetve az alaptevékenység megvalósulásához szükséges támogató szerepet töltenek be.

## Ágazati Képzőközpont - irányító és támogató folyamatok



**Gazdálkodás:** A vállalat pénzügyi tervezését, működését és ellenőrzését biztosító tevékenységek. Része az üzleti és költség terv elkészítése, illetve a működés során a beszámolók és elszámolások összeállítása. A gazdálkodás részeként kerülnek kezelésre az adó visszatérítések és egyéb működéshez kapcsolódó gazdasági tevékenységek.

**Humánpolitika:** Az ÁKK munkavállalóival kapcsolatos adminisztrációs és szervezési feladatok ellátásának biztosítása szükséges a vállalat részéről. Magába foglalja a munkaszerződések kezelését, munkavállalók oktatását, tájékoztatását, illetve az egyéb munkaügyi feladatok ellátását.

**Létesítmény és eszközgazdálkodás:** A vállalat tulajdonában lévő eszközök és alapanyagok kezelését jelenti. Beleértendő ezek beszerzésének, tárolásának, karbantartásának, selejtezésének ellátása és a leltár vezetése is.

**Kommunikáció:** A vállalat megszervezi a különböző érintettek felé történő kommunikációt, ami lehet külső szervezetek és belső tagok (ÁKK tagok, tanulók) irányába is. A folyamatcsoport részeként említendőek a marketinghez kapcsolódó feladatok és az adatokban történő változás bejelentése.

**Adminisztráció és iratkezelés:** A vállalat ellátja a képzésszervezéséhez és egyéb tevékenységeihez kapcsolódó adminisztrációs feladatokat, mint a nyilvántartások vezetése. Továbbá kezeli a beérkező és kimenő iratokat, gondoskodik azok iktatásáról, érkeztetéséről, tárolásáról, archiválásáról és selejtezéséről is.

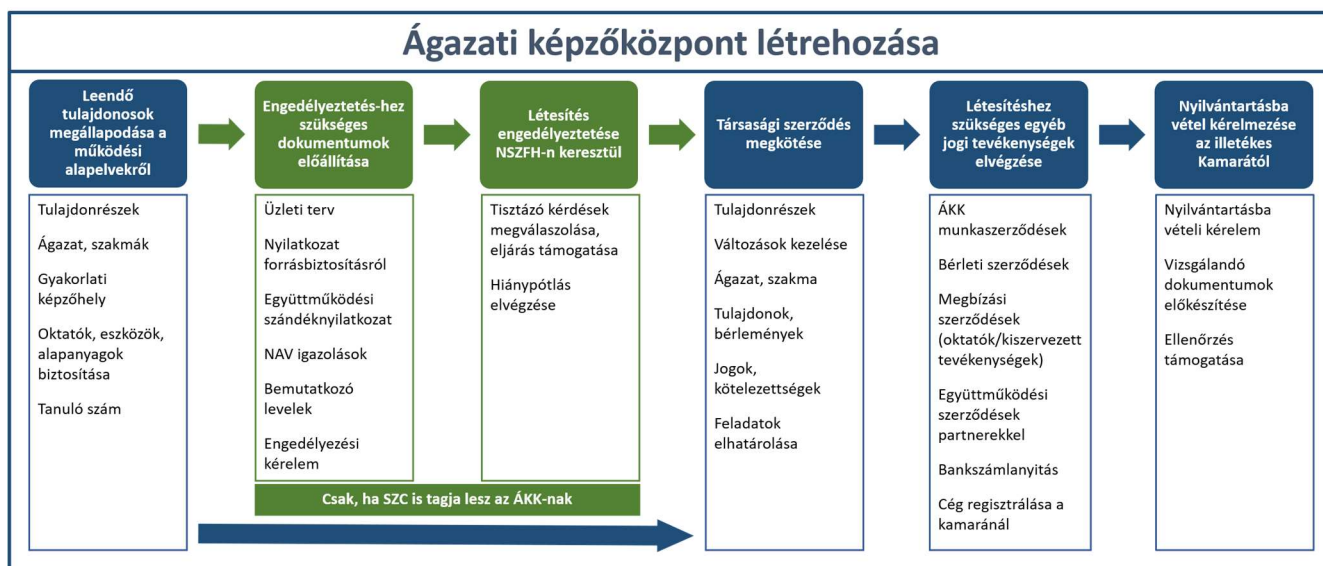
**Információ menedzsment:** A vállalat feladatai közé tartozik az alaptevékenységgel kapcsolatos információk kezelése, adatszolgáltatási kötelezettségek teljesítése, változások bejelentése és a megfelelő adatvédelem biztosítása.

**Irányítás:** Az irányítási folyamatokhoz tartoznak azok a tevékenységek, amelyek a vállalat működési kereteit határozzák meg. Ezen tevékenységek leírását a 6.3 ábrához tartozó leírás tartalmazza.

## 6.4 ÁKK létesítése, Nonprofit gazdálkodó szervezet alapítása

### 6.4.1 ÁKK létesítésének folyamata

Az ábra egy új ágazati képzőközpont létrehozásának folyamatát mutatja be, a tagszervezetek ÁKK alapítására vonatkozó megállapodásától egészen a szervezet kamarai képzőhely-nyilvántartásba vételéig. Az ábrán zöld színnel megkülönböztetésre kerültek azon lépések, melyek csak abban az esetben merülnek fel, ha az ÁKK-ba tagként valamely szakképzési centrum is be kíván lépni.



A folyamat a **leendő tulajdonosok** – informális – **megállapodásával** indul, melyben meghatározzák a létrejövő ÁKK működési alapelveit (mely ágazatban, mely szakmákat, s nagyjából hány tanulóan fogják oktatni), illetve azt, hogy melyik alapító szervezet milyen mértékben és formában (apporttal, illetve meghatározott pénzüsszeggel) járul hozzá az ÁKK létrehozásához.

Amennyiben az ÁKK alapítói között egy szakképzési centrum is szerepel, következő lépésben a miniszteri **engedélyeztetéshez szükséges dokumentumok összeállítására** kerül sor. Ezt az adott dokumentum típusától

függően az alapító szervezetek külön-külön (pl. nyilatkozat az induló források rendelkezésre állásáról), illetve közösen (pl. üzleti terv) végzik.

A miniszteri engedély megszerzését, illetve, amennyiben az alapító szervezetek között szakképzési centrum nem szerepel, az induló megállapodást követően kerül sor a **társasági szerződés megkötésére**, melyben az alapító szervezetek jogi képviselői formalizálják az együttműködés kereteit és lefektetik az egyes tagszervezetek jogait és kötelezettségeit az ÁKK működtetésére nézve.

A szerződéskötést követően **egyéb jogi tevékenységek** kerülnek elvégzésre: megtörténik az ÁKK cégbírósági bejegyzése, a cég gazdasági kamaránál való regisztrációja, a bankszámlanyitás, illetve a további szükséges együttműködési megállapodások, bérleti- és munkaszerződések megkötése.

A folyamat végső lépéseként az ÁKK kérelmezi a területileg illetékes kamaránál a **képzőhelyek nyilvántartásába való felvételét**. A kamarai bevezető ellenőrzést, valamint a nyilvántartásba vételt követően megkezdődhet az ÁKK működése.

#### 6.4.2 A Nonprofit cégalapítás tudnivalói és a várható kapcsolódó költségei

Társasági forma: Nonprofit Kft. (gazdálkodó szervezet)

Jellemzője: nincs benne többségi állami tulajdon, nem közfeladatot ellátó szervezet, nem közhasznú

A Ctv. rendelkezései az irányadóak (2006. évi V. törvény a cégnyilvánosságról, a bírósági cégeljárásról és a végelszámolásról):

„9/F. § \* (1) A gazdasági társaság nonprofit jellegét a cégnévben a társasági forma megjelölésénél fel kell tüntetni.

(2) Az a gazdasági társaság minősül **nonprofit gazdasági társaságnak** és cégnevében az a gazdasági társaság tüntetheti fel a nonprofit jellegét, amelynek **létesítő okirata tartalmazza, hogy a gazdasági társaság tevékenységéből származó nyereség a tagok között nem osztható fel, hanem az a gazdasági társaság vagyonát gyarapítja.**

(3) Nonprofit gazdasági társaság bármely társasági formában alapítható és működtethető. Nonprofit gazdasági társaság létrejöhet úgy is, hogy a cégnyilvántartásba bejegyzett gazdasági társaság legfőbb szerve elhatározza a nonprofit gazdasági társaságként való továbbműködést.”

**Alapító okirat típusa:** Társasági szerződés (minta mellékelve)

Törzstőke szükséglet: min. 3 millió Ft

A 3 millió forint 30 százaléka, azaz 900 ezer forint készpénz kell legyen, ezt a társaság számlájára kell utalni. A fennmaradó rész lehet apport - szellemi apport, jogdíj átengedése, eszköz, vagyonelem, ingatlan.



Alapítási költség:

- Egyszerűsített eljárásban: 0 forint
- Normál eljárásban: 100 ezer forint
- Nem kell közzétételi költségtérítést fizetni
- ügyvédi díj

Cégbírósághoz való benyújtás: jogász által (ügyvédi ellenjegyzéssel), cégbejegyzési kérelem

**Személyi állomány lehetséges jogviszonya:**

- a) **Társas vállalkozás (gazdasági társaság) tagja** alapvetően háromféle jogviszonyban végezhet munkát a társaságban, ennek megválasztása a tagok döntésén múlik.
  - munkaviszony,
  - megbízási jogviszony,
  - tagsági jogviszony (társas vállalkozó)
- b) **Vezető tisztségviselő (ügyvezető)**, csak magánszemély lehet, a feladatát elláthatja:
  - munkaviszonyban,
  - megbízási jogviszonyban.
- c) Egyéb feladatokat ellátók, **nem vezető tisztségviselő** többféle jogviszonyban állhatnak a vállalkozással:
  - munkaviszony,
  - megbízási jogviszony,
  - tagsági jogviszony (társas vállalkozó)

**Közhasznúság általános tudnivalói:**

- A vállalkozás közfeladatot ellátó (közhasznú) szervezet, amennyiben az állami tulajdonrész többségi (több mint 50%).
- Amennyiben a nonprofit gazdálkodó szervezetben az állami tulajdon nem többségi (kevesebb mint 50%), akkor is kérheti a közhasznú szervezetté nyilvánítását, - amennyiben a közhasznúság feltételeinek megfelel – 2 év működés után.

### **Közhasznúság feltételei:**

Közhasznú szervezetté minősíthető a Magyarországon nyilvántartásba vett közhasznú tevékenységet végző szervezet, amely a társadalom és az egyén közös szükségleteinek kielégítéséhez megfelelő erőforrásokkal rendelkezik, továbbá amelynek megfelelő társadalmi támogatottsága kimutatható, és amely:

- civil szervezet, vagy
- olyan egyéb szervezet, amelyre vonatkozóan a közhasznú jogállás megszerzését törvény

lehetővé teszi.

**Közhasznú tevékenység:** minden olyan tevékenység, amely a létesítő okiratban megjelölt közfeladat teljesítését közvetlenül vagy közvetve szolgálja, ezzel hozzájárulva a társadalom és az egyén közös szükségleteinek kielégítéséhez. Nem minősíthető közhasznúnak az a vállalkozás, ahol a profitszerző tevékenység eléri vagy meghaladja az éves átlételek 60%-át.

**A közhasznú társaságokra adókedvezmény, adómentesség** vonatkozik, azonban **számos átláthatósági feltételnek kell eleget tenni a működése során:**

- könyvvitelben a közhasznú és vállalkozói tevékenység elválasztott nyilvántartása;
- közbeszerzési kötelezettség (értékahatártól függően), ami magába foglalja a közbeszerzési eljárási szakértelem szükségességét a vállalkozáson belül;
- adózási melléklet a közhasznúságról;
- nyilvánosságra hozatali kötelezettség: éves beszámoló, könyvvizsgálói jelentés, közhasznúsági jelentés; vezető tisztségviselők javadalmazása
- Felügyelő Bizottság működtetése

A nonprofit gazdálkodó szervezet és a közhasznú jogállású nonprofit gazdálkodó szervezet leglényegesebb szempontjainak összehasonlítását a következő táblázat mutatja be.

Fontos: a táblázat kivonatolja a törvényi és adózási szabályokat, így nem tekinthető teljeskörűnek.

	Nonprofit gazdálkodó szervezet	Közhasznú Non-profit gazdálkodó szervezet
Vonatkozó tv.	2006. évi V. törvény a cégnyilvánosságról, a bírósági cégeljárásról és a végelszámolásról	2011. évi CLXXV. törvény az egyesülési jogról, a közhasznú jogállásról, valamint a civil szervezetek működéséről és támogatásáról
adószám	a nyilvántartásba vételét végző bíróság útján kap adószámot az adóhatóságtól. 2020. január 1-jétől a 20T201CSZ bejelentő és változásbejelentő lap – kitöltési útmutatónak megfelelő – benyújtásával teljesítheti.	
pénzforgalmi számla	kötelesek pénzeszközeiket pénzforgalmi számlán tartani, pénzforgalmukat pénzforgalmi számlán lebonyolítani, és ennek érdekében pénzforgalmi számlaszerződést kötni. Legalább egy belföldi pénzforgalmi számlával kell rendelkezniük.	
könyvvezetési és beszámoló készítési kötelezettség	<b>Egyszerűsített beszámoló:</b> egyszeres könyvvitelt köteles vezetni, az, akinek az alaptevékenységből, valamint a vállalkozási tevékenységből származó (ár)bevételeinek együttes összege - két egymást követő évben, évenként - az 50 millió forintot nem haladja meg. Az egyszerűsített beszámoló részei: egyszerűsített mérleg, eredménylevezetés.	Kizárólag kettős könyvvitelt vezethet, azaz egyszerűsített éves beszámolót készíthet. Az egyszerűsített éves beszámoló részei: mérleg, eredménykimutatás, kiegészítő melléklet.
	<b>Egyszerűsített éves beszámoló:</b> kettős könyvvitelt vezetésére kötelezett, az, akinek két egymást követő évben az alaptevékenységből, valamint a vállalkozási tevékenységből származó éves (ár)bevételeinek együttes összege évenként meghaladja az 50 millió forintot. Az egyszerűsített éves beszámoló részei: mérleg, eredménykimutatás, kiegészítő melléklet.	
	<b>Éves beszámolót köteles készíteni a kettős könyvvitelt vezető</b> egyéb szervezet, ha két egymást követő üzleti évben a mérleg fordulónapján az alábbi <b>három érték közül a jogalany bármelyik kettőt meghaladja:</b> - a mérlegfőösszege az 1200 millió forintot, - az alaptevékenységből, és a vállalkozási tevékenységből származó éves (ár)bevételeinek együttes összege a 2400 millió forintot, - az üzleti évben átlagosan foglalkoztatottak száma az 50 főt.	
Könyvvizsgálati kötelezettség	<b>Kötelező</b> a könyvvizsgálat annál a szervezetnél, amelynél az éves (éves szintre átszámított) (ár)bevétel az üzleti évet <b>megelőző két üzleti év átlagában meghaladja a 300 millió forintot.</b> Ha az üzleti évet megelőző két üzleti év egyikére vagy mindkét üzleti évre vonatkozó (ár)bevételei adatok hiányoznak, vagy csak részben állnak rendelkezésre (új alapítású szervezeteknél), akkor <b>a tárgyévi várható (ár)bevételt és</b> – ha van – a megelőző (első) üzleti évi (éves szintre átszámított) (ár)bevételt kell figyelembe venni.	
	<b>Saját elhatározásból választott könyvvizsgálat:</b> Az a szervezet, amely könyvvizsgálatra nem kötelezett – mert például nem végez vállalkozási tevékenységet, vagy végez ugyan, de nem lépi túl az előzőek szerinti 300 milliós határértéket – saját elhatározásból is dönthet arról, hogy beszámolója felülvizsgálatával könyvvizsgálót bíz meg (önként vállalt kötelezettség).	
Társasági adó fizetési kötelezettség	<b>TAO fizetési kötelezettsége van (Isd. Tao Tv)</b> Belföldi illetőségű adózó a belföldi személyek közül a) a gazdasági társaság ( <b>ideértve a nonprofit gazdasági társaságot</b> ), a szabályozott ingatlanbefektetési elővállalkozást, a szabályozott ingatlanbefektetési társaságot és a szabályozott ingatlanbefektetési projektársaságot is), az egyesülés, az európai részvénytársaság (ideértve az európai holding részvénytársaságot is) és az európai szövetséget,	nem alanya a közhasznú tevékenysége alapján, csak az egyéb vállalkozói tevékenységek alapján
Szakképzési hozzájárulás	<b>SAKHO fizetési kötelezettsége van</b>	nem alanya a közhasznú tevékenysége alapján, csak az egyéb vállalkozói tevékenységek alapján
Szociális hozzájárulás fizetési kötelezettség	SZOCHO alanya, kivéve a (nappali tagozatos) tanulói jogviszonyban foglalkoztatottak után (vagyis a létszámba nem számít bele a tanuló)	
Vállalkozói tevékenységet végezhet	igen	A Civil szervezeteknél szabályozza a törvény a a vállalkozási és egyéb bevétel arányát, (15%) és maximálja azt.

## 7 Üzleti gazdasági modell

A fejezetben bemutatjuk az Ágazati Képzőközpontok pénzügyi és elszámolási rendszerének fő elemeire vonatkozó modell scenáriókat, amely az ÁKK működéséhez kapcsolódó elemeket és azok viszonyrendszerét mutatja be ágazati és szakma figyelembevétel mellett. A scenáriók számítását mindkét esetben úgy végeztük el, hogy az ÁKK köti a szakképzési munkaszerződéseket, így nála keletkezik az ebből származó szakképzési hozzájárulás normatív alapú adóvisszatérítése is. Egyik esetben sem tartalmaz a számítás egyéb gazdasági tevékenységből származó bevételt.

### 7.1 Számítási alapelvek üzleti gazdasági modell felépítése

A pénzügyi-gazdaságossági számításoknál óvatos-reális megközelítést alkalmaztunk, amelyben erős-reális költségszámítást végeztünk, kizárólag a biztos bevételeket vettük figyelembe, amelyet reális, főtevékenységhez kötődő, alapokra (tanulószám, lemorzsolódási ráta) számoltunk ki.

**A pénzügyi-gazdaságossági számítás célja tehát, hogy felhívjuk a figyelmét a leendő ÁKK tulajdonosoknak a lehetőségekre és a veszélyekre egyaránt.**

A túlzottan optimista számítás azt eredményezhetné, hogy olyan ÁKK-k is létrejönnek, amelyek nem váltják be a tulajdonosok várakozásait, míg a túlzottan pesszimista számítás eleve elriasztóan hatna.

**Az ÁKK üzleti modell változói:**

- 1) Az **ágazattól és szakmától függő változók**, amelyre a tulajdonosoknak nincs, vagy csak kis ráhatásuk van, ilyenek:
  - a. ágazati szorzók
  - b. tanulótánpótlás biztosítása,
  - c. szakmára jellemző lemorzsolódási ráta
  - d. tanulók indirekt költségei: anyagköltség, védőfelszerelés, szerszám költség,
- 2) A tulajdonosi kör – szavazatarányos – döntése szerinti változók, amelyre van ráhatásuk, ilyenek:
  - a. ÁKK dolgozói létszáma, bérezésük
  - b. az ÁKK üzemi költségeinek egy része: iroda helyiség bérlésének feltételei
  - c. tanulók béren kívüli juttatásának kérdése
  - d. egyéb bevételi források keresése az ÁKK-n belül
  - e. a megtermelt közös ÁKK eredmény felhasználása, pl. új gépek, berendezések vásárlása

## 7.2 ÁKK humán költségei

A modellezésnél a következő pozíciókkal kalkuláltunk.

Pozíció	fő	Havi bruttó bér	referencia forrás ( <i>fizetesek.hu</i> )
ügyvezető	1	800.000	Átlagos piaci: (463e-1.800e); <i>Közhasznú nonprofit cég esetén: 300e–1.500e (szűrőpróba szerinti ellenőrzés)</i>
oktató / ügyvezető helyettes	1	450.000	Reális az ügyvezető helyettesi feladatkör miatt (oktató: 222e-557e)
gazdasági vezető	1	400.000	Alul kalkulált (459e-1.600e)
adminisztrátor	1	200.000	Alul kalkulált (210e-410e)
jogász	0,5	100.000	Reális (havi 50.000) megbízási szerződéssel
tisztségviselők	3	70.000	Reálisan alul kalkulált (FEB kötelező közhasznúság esetén)
egyéb megbízási költség		60.000	(bérszámfejtés, könyvelés)

Az induló költségeket jelentősen befolyásolja az ÁKK humán költségeleme (legnagyobb tétel). Ugyanakkor nem szabad figyelmen kívül hagyni, hogy az ÁKK elvárt tevékenysége nagyon összetett és a tanulószám függvényében a mértéke is nagy lehet.

A scenáriókban egy 2-3 éve működő ÁKK-hoz szükséges létszámmal kalkuláltunk piaci bérek figyelembevételével. Az induló ÁKK-nak – kis tanuló létszámmal – ettől jelentősen kisebb humán kapacításra van szüksége, és érdemes a létszámot fokozatosan növelni a tanulószám emelkedésével és a tevékenységek mennyiségének növekedésével párhuzamosan.

## 7.3 ÁKK üzemi költség számítások

Költség típusa	m2	Havi költség	megjegyzés
Iroda bérlet (berendezett)	20-25	100.000	Alul kalkulált tulajdonosi elhelyezés lehetősége miatt (EUR 12-15 vidék)
Iroda rezsi költsége		20.000	Reális 25m2-es irodára (víz, villany, fűtés)
Egyéb irodai költség		20.000	Reális (tisztítószer, konyhai fogyóeszköz papír-írószer, irattározás)
Marketing költség		20.000	Reális (honlap és Facebook üzemeltetés)

Az üzemi költség legnagyobb eleme az iroda (bérlet).

Megtakarításra ad lehetőséget az irodai elhelyezés is. Lehetőség van arra, hogy bármely piaci szereplő tulajdonos irodát biztosítson a saját telephelyén az ÁKK-val kötött bérleti szerződéssel, amelyért ellentételezést kell, kapnia. A bérleti díj mellett lehetőség van az adott tag számára tulajdonrészben is kompenzálni az irodai elhelyezést. Ez alól kivételt az SZC tulajdonában lévő ingatlan képezi, mivel az az állami vagyon részét képezi. Az SZC által bérelt iroda egy részének „albérletbe” adása függ az alap bérleti szerződés kikötésétől.

A marketing költség teljes egészében a tulajdonosok döntését képezi, és elsősorban attól függ, hogy a tanulóútánpótláshoz szükségesnek tartják-e a honlap üzemeltetést, vagy Facebook hirdetést. A feltüntetettnél jelentősen több is, de akár nulla is lehet.

#### 7.4 Tanulók direkt és indirekt költségei:

Tanulói direkt költségekbe csak a szükséges elemeket tettük a modellbe. A bérszintet a szükséges minimumra állítottuk be.

<b>szakma:</b>				
Minimálbér	167 400	Ft/hó		
Minimálbér szorzó	0,6			
Tanulói bér	100 440	Ft/hó		
Járulék	-	Ft/hó		
Tanulói bérköltség	100 440	Ft/hó		
<b>Tanulói direkt költségek</b>	<b>Havi</b>	<b>Éves</b>		
		11.évfolyam	12.évfolyam	13.évfolyam
Tanulói bérköltség	100 440 Ft	1 205 280 Ft	1 205 280 Ft	1 004 400 Ft
Cafeteria	12 500 Ft	150 000 Ft	150 000 Ft	125 000 Ft
Foglalkozás egészségügyi, üzemorvosi v	1 000 Ft	12 000 Ft	12 000 Ft	10 000 Ft
Tanulói felelősségbiztosítás	833 Ft	10 000 Ft	10 000 Ft	8 333 Ft
Egyéni védőfelszerelés	3 000 Ft	36 000 Ft	36 000 Ft	30 000 Ft
Védőeszközök, munkaruha	1 500 Ft	18 000 Ft	18 000 Ft	15 000 Ft
<b>Részösszesen:</b>	<b>119 273 Ft</b>	<b>1 431 280 Ft</b>	<b>1 431 280 Ft</b>	<b>1 192 733 Ft</b>
<b>Tanulói indirekt költségek</b>		<b>Éves</b>		
	<b>Havi</b>	11.évfolyam	12.évfolyam	13.évfolyam
Anyagköltség/fő	12 500 Ft	150 000 Ft	150 000 Ft	125 000 Ft
Szerszámköltség/fő	500 Ft	6 000 Ft	6 000 Ft	5 000 Ft
Segédanyag / emulzió olaj gáz elektróda	- Ft	- Ft	- Ft	- Ft
TB ügyintézés /fő /hó	4 500 Ft	54 000 Ft	54 000 Ft	45 000 Ft
Kréta kezelési költség/fő	5 000 Ft	60 000 Ft	60 000 Ft	50 000 Ft
<b>Összesen:</b>	<b>22 500 Ft</b>	<b>270 000 Ft</b>	<b>270 000 Ft</b>	<b>225 000 Ft</b>
	<b>Havi</b>	11.évfolyam	12.évfolyam	13.évfolyam
<b>Összesen:</b>	<b>141 773 Ft</b>	<b>1 701 280 Ft</b>	<b>1 701 280 Ft</b>	<b>1 417 733 Ft</b>

Egyéb juttatásként a Cafeteria keretében adható maximum 150.000 forint egy havi összegét vettük alapul, amely szintén a tulajdonosok döntésétől függ.

A TB ügyintézés költségét (4500/fő/hó) a piaci viszonyokhoz állítottuk be, amely általában létszám arányosan csökkenő tendenciájú (3000-6000 forint között).

A scenáriókban az erős induló ÁKK humán költség számítás miatt nem számoltunk további szakmai oktatói költséggel, ami bizonyára a KKV-knál jelentkezik, de azt az ÁKK-nak meg kell fizetnie, aminek mértéke kb. 2000 ft/tanuló. Ezt a költségelemet az üzleti kalkulátorba építettük bele.

Itt jelentkeznek még a szakmához köthető változók, mint a tanulói védőfelszerelés, munkaruha, és az oktatáshoz szükséges anyag, szerszám költségek.

## 7.5 Munkanapok száma

	adott évfolyamon a duális partnernél eltölthető munkanapok maximális száma					
<b>Technikum közismeret nélkül</b>	<b>13.évf.</b>	<b>számítás</b>	<b>14.évf.</b>	<b>számítás</b>		
	<b>147</b>	18 teljes hét alapvizsgára való felkészítés (ősz 7 mnap és téli 10mnapos szüneteket is beleszámítva)	<b>196</b>	254-43-15 (10 hónap oktatási idő - 15 nap szakmai vizsga felkészülés)		
<b>Technikum közismerettel</b>	<b>11.évf.</b>	<b>számítás</b>	<b>12.évf.</b>	<b>számítás</b>	<b>13.évf.</b>	<b>számítás</b>
	<b>146</b>	254-3*36 (36 tanítási hét alatt 1 nap elmélet + 2 nap közismereti oktatás)	<b>146</b>	254-3*36 (36 tanítási hét alatt 1 nap elmélet + 2 nap közismereti oktatás)	<b>165</b>	31 héten át iskolai közismereti oktatási napok is szükségesek heti 1alkalommal
<b>Szakképző közismeret nélkül</b>	<b>10.évf.</b>	<b>számítás</b>	<b>11.évf.</b>	<b>számítás</b>		
	<b>147</b>	18 teljes hét alapvizsgára való felkészítés (ősz 7 mnap és téli 10mnapos szüneteket is beleszámítva)	<b>196</b>	254-43-15 (10 hónap oktatási idő - 15 nap szakmai vizsga felkészülés)		
<b>Szakképző közismerettel</b>	<b>10.évf.</b>	<b>számítás</b>	<b>11.évf.</b>	<b>számítás</b>		
	<b>218</b>	254 -36 (36 tanítási hét alatt 1 mnap iskolai elmélet)	<b>165</b>	254-43-31-15 (10 hónap oktatási idő - 31 héten 1 nap iskolai oktatás - 15 nap szakmai vizsga felkészülés)		

Tekintve, hogy a szakképzési hozzájárulás normatív alapú adókedvezménye azokra a munkanapokra igényelhető, amelyeken a tanuló nem az iskolában tanul, ezért ez a modell egyik meghatározó, jövedelmezőséget befolyásoló tényezője. A modellünkben a maximális lehetséges napokat számoltuk.

**Az ÁKK-knak érdeke, hogy valamennyi ÁKK-ban elvégezhető oktatást az ÁKK végezze el.** Ez, bizonyára, függ az ÁKK infrastruktúrájától, oktatói kapacitásától, az adott szakmától. Az ÁKK-nak lehetősége van arra, hogy a gyakorlati rész alatt szükséges elméleti oktatást is az ÁKK tartsa meg, oktató hiányában, akár piaci alapon igénybe vett oktatókon keresztül is.

## 7.6 A munkanapok alapján kalkulált adóvisszatérítés

			technikum közismeret nélkül			technikum közismerettel			
alap norma/év		munkanap	147	196		146	146	165	
		évfolyam-szorzó	1,2	0,8		1,2	1	0,8	
1 200 000	szakma szorzó	egy mnap alap ft/fő	13. évfolyam	14. évfolyam	bónusz 20%	11. évfolyam	12. évfolyam	13. évfolyam	bónusz 20%
3. kategória	2,85	13 465	2 375 150	2 111 244	897 279	2 358 992	1 965 827	1 777 323	1 220 428
2. kategória	2,42	11 433	2 016 794	1 792 706	761 900	2 003 074	1 669 228	1 509 165	1 036 294
1. kategória	2,2	10 394	1 833 449	1 629 732	692 636	1 820 976	1 517 480	1 371 969	942 085

			Szakképzés közismeret nélkül			Szakképzés közismerettel		
alap norma/év		munkanap	147	196		218	165	
		évfolyam-szorzó	1,2	0,8		1,2	0,8	
1 200 000	szakma szorzó	egy mnap alap ft/fő	10.évfolyam	11.évfolyam	bónusz 20%	10.évfolyam	11.évfolyam	bónusz 20%
3. kategória	2,85	13 465	2 375 150	2 111 244	897 279	3 522 331	1 777 323	1 059 931
2. kategória	2,42	11 433	2 016 794	1 792 706	761 900	2 990 891	1 509 165	900 011
1. kategória	2,2	10 394	1 833 449	1 629 732	692 636	2 718 992	1 371 969	818 192

Az egyes ágazatokhoz tartozó szakmák 3 féle szorzóval rendelkeznek. Az évfolyamszorzó mértéke, pedig függ attól, hogy milyen oktatási intézményben, milyen képzésben tanul az tanuló (közismereti oktatást is kap vagy nem). Erre tehát nincs ráhatása az ÁKK tulajdonosoknak, csak annyiban, hogy az ÁKK-ba mely szakmák kerüljenek be.

A modellünkben számoltunk a sikeres vizsga után járó 20%-os további vissztérítéssel is, évente elhatárolva azt. Ez csak arra szolgál, hogy az adott üzleti év eredményében kimutatásra kerüljön, azonban a tényleges visszatérítés, csak a 2. vagy 3. évben történik meg.

Lényeges eleme még a számításnak, hogy számoltunk a diákok lemorzsolódásával is, 12-9-6%-os mértékben évente. (IPAR 4.0 2017-2018 forrás adat). Ezzel elkerüljük, hogy túlzott mértékű szakho és sikeres vizsgadíj kerüljön bevételként elszámolásra, miközben tisztában vagyunk azzal, hogy a lemorzsolódás mértékének csökkenése is várható az új szakképzési rendszertől.

## 7.7 A működési eredmény (adózás előtti eredmény)

1. szcenárió		2021	2022	2023	szakmák
2 éves közismerettel					
tanulók száma	fő	38	69	84	Épület és szerkezetlakatos; Villianszerelő; Kereskedelmi értékesítő
működési eredmény	millió forint	24	14,4	29,3	
2. szcenárió technikus közismerettel		2021	2022	2023	szakmák
tanulók száma	fő	13	59	92	Abroncsgyártó; Gumiipari technikus; Műanyagfeldolgozó technikus
működési eredmény	millió forint	-18	9	8	



Jól látszik, hogy a tanulószám (induló és később bejövő) valamint a szakmák (a szorzónak megfelelően) és az oktatási intézmény képzési szerkezete is jelentősen befolyásolhatja az eredményességet.

A második scenárióban az első év jelentős negatív eredményét a kis tanulólétszám valamint szakma szóró okozza.

**Az indulás évében is lehet pozitív eredménnyel zárni (egyéb bevételi forrás nélkül is), amennyiben a szakmákat és a tanuló létszámot megfelelő arányban képesek összeállítani a tulajdonosok.**

## 7.8 Adózás utáni eredményt befolyásoló tényezők

Adózás előtti eredmény csökkentő tényezőként számolható a TAO tv. szerint a tanulókra a minimálbér 24%-ával/fő/hó, amivel az adóalap csökkenthető.

A Rehabilitációs hozzájárulás mértékének és szükségességének megállapításának alapja a foglalkoztatotti statisztikai állományi létszám, amelynek megfizetésére nem kötelezett az a vállalkozás, amely 25 fő alatti statisztikai állományi létszámmal rendelkezik, és/vagy a létszámban minimum 5% megváltozott munkaképességű alkalmazottat foglalkoztat. A tanulói létszámot a statisztikai állományi létszám számításnál a KSH kiadványa (misperint az adó alapját a minimum minimálbér szintű jövedelmekre kell kiszámolni), valamint az Szkt. alapján nem kell figyelembe venni.

Egyéb adóalapot vagy adócsökkentő tényezőt nem említünk itt, mivel azok nem feltétlenül függenek össze a szakképzési munkaszerződéses foglalkoztatottakkal.

TAO fizetési kötelezettsége van a nonprofit Kft-nek, ami az adóalapot csökkentő és növelő tényezők figyelembe vételét követően kalkulált adóalap 9%-a (2021-ben).

## 7.9 Üzleti gazdasági modell összegzése

A számítási modellből kapott eredmény alapján a következő összegzést adjuk:

Folyamatos tanulói utánpótlás szükséges a hosszan fenntartható ÁKK működéshez, ami alátámasztja az SZC-k bevonásának előnyét.

A piaci alapú költségek megtérülése és pozitív eredmény elérése lehetséges már az első üzleti évben, de ez nagyban függ:

- Szakma szorzójától
- Közismeretes vagy nem közismeretes oktatás típusától (évfolyamszorzók)
- Tanulók létszámától
- A maximalizált tanulói munkanapoktól

Egyértelműen látszik, hogy az ÁKK finanszírozása a folyamatos tanulótánpótlással valósítható meg, ami a kiszámolt modell alapján **minimum 70 – 100 tanulót oktatását jelenti**, függően az ágazattól és működési költségtől. Ezt a tanulói számot fokozatosan két-három év alatt szükséges elérni, de az első évben is legalább 25-30 tanuló szükséges. A fokozatos felfutás és folyamatos tanulótánpótlás magával hozza, hogy az ÁKK-n belül egy időben „kezelt” munkaszerződéses tanulók száma több száz is lehet (létszámkorlát függvénye), amely szükségessé teszi a megfelelő üzemméretet, mind oktatói, mind gyakorlati oktató műhely, mind szervezői kapacitás szempontjából, ami viszont növeli az ráfordításokat. Az optimális üzemméret kialakítása lenne a cél, ami azt jelenti, hogy meghatározott fix költséggel a lehető legtöbb tanulót kezelje az ÁKK.

## 8 Összegzés

Az Ágazati Képzőközpontok (ÁKK) létesítése kapcsán megvizsgált törvényi keretek, valamint az IPAR 4.0, Szakképzés 4.0 iránymutatásaiban foglaltak alapján **nem lehet egy minden szempontnak, célnak megfelelő és a KKV partnerek részére is vonzó modellre javaslatot tenni.**

A törvényi keretek rugalmassága miatt várható, hogy a jelen anyagban felvázolt modellek mellett, eltérő jellegű (tulajdonosi körű) ÁKK-k is megjelenhetnek

Mindezek mellett, tisztában vagyunk azzal, hogy a gyakorlatban az ÁKK létrehozásának a fő mozgatói, szervezői a Szakképzési Centrumok lesznek a következők alapján.

Az SZC-k részvétele az ÁKK-ban biztosítja, illetve segíti:

- ✓ a tanuló utánpótlást
- ✓ az oktatók könnyű elérését
- ✓ a KKK alapján lévő képzési tervek elkészítését (szakmai ismeret)
- ✓ szakértő kapacitást
- ✓ széleskörű kapcsolatrendszert (a duális partnerekkel, SZC oktatási intézményekkel)

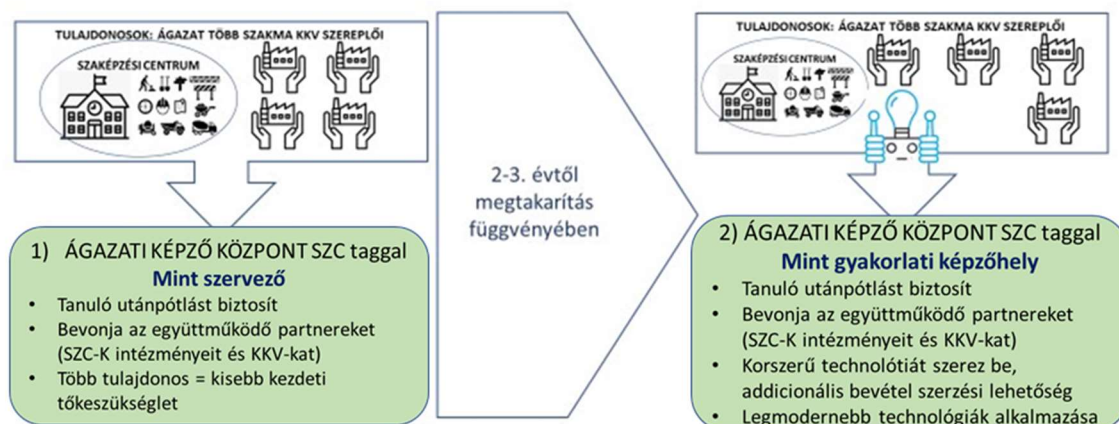
- ✓ csak az SZC rendelkezik azzal a képességgel, hogy az adott ágazat szakmai spektrumát (részszakmákat is) le tudja fedni, ezáltal a tanulók teljeskörű szakmai képzését biztosítani tudja

A KKV-k legfőbb érdekei:

- ✓ A finanszírozásban a KKV érdekeltsége, hogy a 2-3 éves időtávon belül elérjék, hogy képes az ÁKK saját eszközt vásárolni, ezeknek kihelyezése a KKV tulajdonoshoz haszonbérletbe – az oktatási időn kívüli használatra - növelheti az adott KKV eredményességét. (Ennek lehetséges módjainak vizsgálatára az anyagunk nem tér ki.)
- ✓ A KKV hagyományos duális képzésben maximum a statisztikai létszám 20%-át, 60 fő alatt maximum 12 főt foglalkoztathatna évente, míg az ÁKK-n keresztül, több 100 tanuló is megfordulhat, mivel a tulajdonosoknál foglalkoztatható tanulószám összeadódik, ezáltal folyamatos kiegészítő munkaerő szervezhető a KKV-hoz, így az ebből származó (adóvisszatérítés útján) kapott bevétel sokkal több lehet, mint a saját oktatói kapacitása. Azonban a nonprofit jelleg miatt ez a többletbevétel nem vehető ki a tulajdonosok által, így a közvetett „közös” vagyomból való előnyöket szükséges az egyes ágazatokban megtalálni.
- ✓ Amennyiben az SZC tulajdonrésze eléri vagy meghaladja a 25%-ot, akkor az ÁKK nem minősül KKV-nek, így nem vonatkozik rá a tanulói létszám korlát. Ez szintén vonzerő lehet a KKV-k számára az SZC tulajdonossal közös vállalkozás mellett.

Mindezek alapján azt gondoljuk, hogy kezdetben az 1. modell lesz a jellemző, de a közös érdekek azt diktálják, hogy a 2. modell legyen a cél, amit 2-3 év alatt tud elérni a jól tervezett ÁKK a normál üzleti folyamatok mentén.

Összesített javaslat reális alapokon



A célokat legjobban szolgáló modell a 2., azonban reálisan az 1. hozható létre a KKV-k beszerzésének várható nehézségei, és az alacsony tőkeerő miatt, de a 2-3. évtől reális cél a 2. modell azokban az ÁKK-ban, ahol képesek a profitabilitást biztosítani, aminek alapja a tanulóutánpótlás.

Várható, hogy több olyan ÁKK létrehozása is megjelenik majd, amelyben nincs SZC tulajdonos. Bár elsősorban ezek az ÁKK fogják leginkább a piaci igényeket tükrözni, mégis fennáll a veszélye annak, hogy ha csak a nagyobb tanulatszám elérése a fő célkitűzés, az nem feltétlenül hozza magával a színvonal emelkedését.

## 8.1 Összegző kérdések és válaszok

### 8.1.1 Melyik ágazatban érdemes létrehozni ÁKK-t?

- **Minden ágazatban elméletileg lehetséges** olyan, a munkaerőpiac által igényelt szakma összetétel, amely biztosítja a gazdaságos működést is.
- Nem minden ágazatban van gazdasági értelme ÁKK-t létrehozni, csak azokban, ahol **biztos a tanulóutánpótlás**.
- Lehet olyan ÁKK, ahol **a tulajdonosok vállalják a veszteséges működést**, hogy a munkaerő utánpótlás biztosított legyen. *(létező ágazati példa)*

### 8.1.2 Hol legyen a szakképzési munkaszerződés megkötésének helye?

Az ÁKK-nak akkor van a működési költségeihez mérten **megfelelő szintű bevétele**, ha a szakképzési **munkaszerződéseket az ÁKK köti** a tanulókkal.

**Ha a KKV-k kötik a munkaszerződéseket, akkor – ÁKK bevétel nélkül – a tulajdonosoknak kell finanszírozniuk az ÁKK működési költségeit a tulajdonrészük arányában.**

- Ilyen esetben a KKV-nek akkor éri meg ÁKK tulajdonosként csatlakozni, ha egyébként nem tudna hagyományos duális partnerként egyedül megfelelni a követelményeknek, mivel az ÁKK fenntartása költséges.
- Ilyen ÁKK-ban, az SZC-nek nem érdeke tulajdonosként részt venni, mert a visszaigénylés, mint bevétel nem az ÁKK-ban keletkezik, így az SZC – tulajdonrésze arányában – maga kell, hogy finanszírozza az ÁKK működését, míg a KKV-k a náluk megkötött szakképzési munkaszerződések után járó visszatérítésből megtehetik ezt.

### 8.1.3 Miért érdemes az SZC mellett tulajdonosként csatlakozni az ÁKK tulajdonosi köréhez

- Az SZC, mint tag előnye a KKV-k számára, hogy az SZC létszáma 20%-ának erejéig hozzájárul a szakképzési munkaszerződéses tanulói létszám növeléséhez, vagyis jelentősen növelhető az ÁKK által egyidőben foglalkoztatott tanulók száma.
- Ha az SZC tulajdonrésze eléri vagy meghaladja (tőke vagy szavazati jog alapján) a 25%-ot, akkor nem minősül KKV-nak, **így nincs korlátja az ÁKK által kötött szakképzési munkaszerződés számának.** (2004. évi XXXIV. Törvény a kis- és középvállalkozásokról, fejlődésük támogatásáról)
- Az SZC esetleges többségi tulajdona (49%+) nem érdeke a tagoknak, mivel a többségi állami tulajdon néhány előnye mellett, sok szigorú feltételnek is meg kell felelni, ami lassíthatja a döntéshozatalt és a döntés utáni megvalósítási folyamatot is. (Ilyen pl. a közbeszerzési kötelezettség)

### 8.1.4 Milyen egyéb bevételi lehetősége van egy ÁKK-nak?

Az ÁKK addig minősül nonprofit gazdálkodó szervezetnek, amíg az egyéb bevételei el nem érik az összes bevételének 60%-át.

*(„Elsődlegesen gazdasági-vállalkozási tevékenységű szervezet: azon szervezet, amelynek éves összes bevétele 60%-át eléri vagy meghaladja a gazdasági-vállalkozási tevékenységből származó éves összes bevétele.” forrás: NAV 13\_Nonprofit szervezetek adózása\_20200131 tájékoztató kiadványa)*

Az alaptevékenységhez kötődő egyéb bevétel szerző tevékenységeket végezhet az ÁKK, amennyiben rendelkezésére állnak az erőforrások ehhez.

- A tanulók által megtermelt termékek értékesítése, ha azokat az ÁKK tulajdonában, vagy használatában lévő gépeken állították elő.

- Oktatási, szolgáltatási tevékenység végzését, akkor tudja ellátni, ha van ehhez oktatója, aki az ÁKK-val van szerződésben (munkaszerződés, vagy megbízási szerződés);
- Továbbképzések tartása piaci alapon szakmához kapcsolódó témákban;
- Saját tulajdonú eszközök, gépek bérbeadása abban az esetben lehetséges, ha az ÁKK rendelkezik saját eszközökkel, amelyeket az oktatási időn kívül haszonbérletbe tud adni elsősorban a KKV tulajdonosok egyikének, aki a saját hasznára/termelésére fordítja azokat. Így a bérlő ÁKK tulajdonos haszonbérleti szerződés alapján bérleti díjat fizet az ÁKK-nak (tagok közös vagyonát növeli), míg a gépeken termelt termékek értékesítésével a saját cégének generál bevételt. Ennek feltétele, hogy az ÁKK a gépeket a saját eredményéből vásárolja, mivel pályázati pénzből vásárolt eszközöket nem lehet bére adni.

### 8.1.5 Hogyan lehet finanszírozni az ÁKK beruházásokat?

Az ÁKK csak akkor képes saját beruházásokat eszközölni, ha arra a forrása rendelkezésre áll. Ilyen forrás lehet a saját nyeresége, pályázati finanszírozás és Önkormányati finanszírozás is.

Beruházásra elegendő saját forrása az ÁKK-nak csak akkor lehet, ha a szakképzési munkaszerződéseket az ÁKK köti a tanulókkal, és a szakképzési hozzájárulás adóvisszatérítése nála keletkezik.

Az ÁKK-ban a beruházásokról a tulajdonosok közösen döntenek, mint arról is, hogy a beszerzett eszközöket / gépeket hol helyezték el. Erre több lehetőség is van, ami valószínűleg ágazatonként, szakmánként nagyon eltérő lehet. Elsődlegesen az az érdeke a tulajdonosoknak, hogy a gépeket ott helyezték el, ahol az oktatás folyik, így ez, lehet az egyik tulajdonos KKV telephelye vagy lehet egy közös "oktató üzem".

Jelen anyagunk arra szolgál, hogy **rávilágítson a lehetőségekre és egyben a veszélyekre is felhívja a leendő ÁKK tulajdonosok figyelmét.** Ehhez készítettünk egy "üzleti tervező kalkulátort", amelyben minden érintett lemodellezheti a várható eredményét, olyan változókkal, amelyek a szakmára vagy akár az adott ÁKK-ra vonatkoznak majd.

Az ÁKK pilot üzemelés alatt fontos a tapasztalatokat folyamatosan begyűjteni a szereplőktől, és a megoldásokat követve módosítani a modelleken (pénzügyi és szervezeti), valamint – szükség esetén – további jogszabályváltoztatási kérelmeket betérjeszteni a döntéshozók elé.

## 9 Mellékletek

### 9.1 sz. melléklet - Információ gyűjtés – megbeszélések összesítése

TÉMAKÖR	kérdések - felvetések - megoldási javaslatok az ÁKK témájú megbeszéléseken
Konceptcionális kérdések	Miért mondjuk ki, hogy az ÁKK-nak része lesz az SZC? oLegyen olyan verzió kidolgozva, amiben nincs benne az SZC SZC-nek benne kell lennie az ÁKK-ban, különben nem lesz szakértelem, és egyébként is a fő szervezője lesz a KKV-knak
	ÁKK - az oktatók továbbképzését is kell, hogy biztosítsa - ez hogyan lesz finanszírozva - lesz-e rá központi forrás?
	Felsőoktatási intézmény nem tartozik az ÁKK koncepcióba, hanem a tudásközpont vonal.
	Létesítmény és eszkozzgazdálkodás kérdéses – erre nincs külön keret a projektben, emiatt feltételezzük, hogy az SZC-ben fog ez működni. Az eszközök hol fognak helyet foglalni? – Valamelyik tag szervezetnél, valószínűleg az SZC fogja tárolni. Nem lehet ezt előírni, de javaslatot lehet rá tenni.
	Termelő tevékenység kérdése: ÁKK alanyi ágon legyen 0 pozitív, amit a termelőtevékenységből jövő profitabilitás, azt a tagok fordítsák oktatásra Modell szinten nem számolna a termelőtevékenységgel Jövőbeni cél, hogy az ÁKK önfenntartható legyen Ha beviszi a profitot az ÁKK-ba akkor osztoznia kell a többi céggel és ki sem tudja venni saját magának Ha a 3 modellből valamelyik 0 negatív, akkor kimondanánk, hogy minimálisan x% hasznos évi xM-t ki tud számlázni. Létfenntartáshoz hiányzó összeget pótolja ki. Alaptevékenység veszteségességét egészítse ki csak
	Projekt támogatási összeg eszköztámogatásra: -Nem ebben a projektben lesz, a 6.2.7-ben lesz Erre nem tudunk modellt kidolgozni mert 15-20 SZC-t fog támogatni, de a többivel mi lesz nem lehet bevételként számolni
	Tanulók: Effektív 60-66 munkaórát tanulnak a cégnél, a minimálbér 60%-val nagyobb lesz a munkabérük, mint a 8 óras dolgozóké. Ez értékviszáltság jelentkezik, hiszen kikerülve 8 óras munkába (a képzés után) nem sokkal fognak többet keresni, mint a képzés alatt. Tovább munkatársaknál bérfeszültség keletkezik, hiszen a tanulók még csak nem is termelnek.
	Tanulói juttatás mértéke: finomhangolni kell a modellt a működőképesség érdekében, ennek egyértelmű elemei: otanulói juttatás mértékének (60%) módosítása (ez a rendszer beindulásáig megtehető, a kamara is jelezte, hogy ez magas), a maradék összeg maradjon a munkaadónál o45% alá ne menjünk, mert összecsúszik az ösztöndíjjal- menjen ki a tanuló a terepre, ne maradjon bent, ne érjen meg neki bent maradni
	•Tulajdonosi körben az ÁKK az SZC-vel egyezzen meg, hogy az ő oktatóját használja, el tudja számolni az óráját oHavi 20e/tanuló pénzt kap a vállalat, ezen felül nincs amortizáció oLétezik tao kedvezmény a cégek számára: ha szakképzési munkaszerződéssel foglalkoztatnak
	ÁKK finanszírozás
finanszírozási számítások alapját a tényleges országos múltbéli tanulószám jelentené, hogy reális kalkulációt lehessen készíteni	
az egy tanulóra jutó szakma függő költségek is fontosak és bizonyára eltérőek lehetnek.	
munkavállalók bérezése és jogviszonya szintén erősen befolyásolja a modell számításokat	
mindenképp kell plusz erőforrás, de az SZC-kben dolgozók, akár béremeléssel, meg tudják oldani a feladatok egy részét ÁKK színekben	
20%-os adóvisszatérítés (sikeres vizsga): csak akkor igényelhető vissza, ha az egész gyakorlatát egy helyen végzi (valóságban ez nem reális)	
Nonprofit KFT esetében vizsgáltuk, hogy milyen kötelezettségei vannak. Ügyvédi közreműködés szükséges hozzá.	
Első árbevétele hogyan jön? -Kell-e addig törzstőkéből finanszírozni? - Igen -Negyedéves bontás szükséges - Igen első bevétel min. 3 hónap -Negyedévig önfinanszírozónak kell lennie	
ÁKK-val van munkaszerződésben a tanuló vagy a KKV-vel - ez a gazdaságossági számításnál jelentős, de az ÁKK bevételi forrását képezi, tehát az ÁKK-ban kell megkötni	
Ha nem bírja el a modell az egyéb juttatásokat, akkor semelyik ÁKK-ban sem lehet Ajánlást tehetünk erre, pilot időszak és ágazat fogja meghatározni, piaci versenyhelyzet alapján lehet fontos (pl. hiányszakmák) ÁKK székhely: Épületet ki fog adni? oVáltozó SZC-nként, nincs egy átfogó megoldás (SZC helyfüggő)	

TÉMAKÖR	kérdések - felvetések - megoldási javaslatok az ÁKK témájú megbeszéléseken
KKV érdekeltsége az ÁKK-ban	Negatív eredmény esetén a KKV-eket nem lehet beszervezni
	csak duális hagyományos partnerként összesen 12 tanulót fogadhat, ÁKK-n keresztül sokkal több normatíva számolható el. Ez viszont az ÁKK bevétele, ami nem vehető ki
	Kérdés, hogy az ÁKK tagja hogyan fog hozzájutni ahhoz a pénzhez, ami a tanuló által használt gépek ÉCS-je, villanyzámlára?
	oOsztalékág nem lehet, mert nonprofit, Rotációs rendszerbe lehetne belefoglalni, hogy ez milyen költségekbe kerül oEgyütműködési megállapodás keretében oCsak számlát fogadhat be – villanyzámla arányos része (vagyis a ténylegesen felmerült költség arányos része) Szükséges megtalálni azokat az előnyöket, amelyek élvezhettek, Fontos megerősíteni, hogy a szakképzés befektetés a jövőbe, hogy a vállalat a saját munkaerőjét képi- ez szlogennek jó, de ösztönzőnek kevés. Ha az SZC ha kialakítja a képzési programot az bónusz lehet például előny.
ÁKK létszáma	nincs meghatározva, a kezdeti létszámot és munkaviszony típusát úgy kell kialakítani, hogy alacson legyen a költség ennek ellentmond, hogy a feladatok mennyisége az elején biztos, hogy több, mint a későbbiek során, minden új - folyamatok, dokumentumok, rendszerek
	SZC-sokmindent elvégzett eddig is a feladatokból, kettős munkakörben alkalmazhatóak a létszámból
	5 fő foglalkoztatottig lehet megbízott ügyvezető - Társasági jogi kérdés (validáltnak szükséges)
	10 tanulónál már kell ügyvezetői díjjal számolni.
	ITM: 1 megbízott ügyvezető, 1 asszisztens és még 1 munkatárs
	-legyen egy olyan jogász, aki a személyi ügy és HR feladatokat is ellátja -megállapodások cégekkel, helyszínekkel -szükség van külön személyügyesre, hogy a diákok is tudjanak kihez fordulni -Összegzés: kelleni fog külön jogász és HR-es
Adatigény	Könyvvizsgálat: -éves könyvvizsgálati díj, 0,048-as rátával kerüljön be -alsó érték legyen 300.000 -ha kell a projekt szerint könyvvizsgáló, akkor ne maradjon ki belőle
	MKIK - duális képzésben résztveő partnerek
	szakma függő költségek: anyagköltség, (egy tanulóra vetítve) NSZFH - szakmánkénti tanulószám országos szinten
Folyamatok	mely folyamatok szükségesek? Azokkal nem kell foglalkozni, amit az SZC már most is végez
	új működési folyamatok, szereplők, és létesítési folyamatok szükségesek
KKV támogató anyaga	Checklist az üzleti tervhez és a működési modellhez és ezt a jövőbeli ÁKK tölts ki és számol vele. Egy mankót adunk, amiben megmutatjuk, hogy miket kell átgondolni + iratminták. Az ÁKK megtölti tartalommal. Innentől sokféle modell lehet már. Inkább egy keretmodell adunk így. -Checklist: Kérdéseket tesz fel és javaslatokat fogalmaz meg
	Pénzügyi modellszámításra is lehetne egy sablont létrehozni. Egy nagy modell, ami többfelé ágazhat el. Próba számításokat lehet végezni. Bemutatja, hogy mi a fix költségelem és mi a változó.
Pilot időszak alatt pontosítható	szükséges munkakörök, illetve a feladatmegosztásra az ÁKK és az SZC között, működőképes finanszírozási modell; esetleg további jogszabály változtatások szükségessége
Társasági jogi kérdések	jogszabály alapján nem szükséges a közhasznú társaság
	2 év alatt működés után lehet igényelni a közhasznú státuszt, ha megfelel a feltételeknek vagy ha többségi állami tulajdonú, akkor "közfeladatot" ellátó szervezet
	Ennek ismertetésére: előny-hátrány szükség van a tájékoztatóban, de kezdetben nem kell vele kalkulálni
	SZC többségi tulajdonát engedi a jogszabály, de a miniszteri engedélyezés során lehet ennek gátat szabni
Jogszabály módosítási igények	Lehetséges-e, hogy az SZC csak apportot visz be az alapítókébe, KKV-k adják a szükséges pénzbeli hozzájárulást - cégtörvény alapján lehetséges, kérdés, hogy erre a KKV-k hajlandóak-e
	Könyvvizsgálói kötelezettség van-e nonprofit kft esetén - NINCS
	össze kell gyűjteni és ennek megfelelően folyamatosan betejeszteni az ilyen igényeket



## 9.2 sz. melléklet - Nonprofit és közhasznú nonprofit szervezetekre vonatkozó szabályok kivonata

	Nonprofit gazdálkodó szervezet	Közhasznú Non-profit gazdálkodó szervezet
Vonatkozó tv.	2006. évi V. törvény a cégnyilvánosságról, a bírósági cégeljárásról és a végelszámolásról	2011. évi CLXXV. törvény az egyesülési jogról, a közhasznú jogállásról, valamint a civil szervezetek működéséről és támogatásáról
adószám	a nyilvántartásba vételét végző bíróság útján kap adószámot az adóhatóságtól. 2020. január 1-jétől a 20T201CSZ bejelentő és változásbejelentő lap – kitöltési útmutatónak megfelelő – benyújtásával teljesítheti.	
penzforgalmi számla	kötelesek pénzeszközöket pénzforgalmi számlán tartani, pénzforgalmukat pénzforgalmi számlán lebonyolítani, és ennek érdekében pénzforgalmi számlaszerződést kötni. Legalább egy belföldi pénzforgalmi számlával kell rendelkezniük.	
könyvvezetési és beszámoló készítési kötelezettség	<p><b>Egyszerűsített beszámoló:</b> egyszeres könyvvitelt köteles vezetni, az, akinek az alaptevékenységből, valamint a vállalkozási tevékenységből származó (ár)bevételeinek együttes összege - két egymást követő évben, évenként - az 50 millió forintot nem haladja meg. Az egyszerűsített beszámoló részei: egyszerűsített mérleg, eredménylevezetés.</p> <p><b>Egyszerűsített éves beszámoló:</b> kettős könyvvitelt vezetésére kötelezett, az, akinek két egymást követő évben az alaptevékenységből, valamint a vállalkozási tevékenységből származó éves (ár)bevételeinek együttes összege évenként meghaladja az 50 millió forintot. Az egyszerűsített éves beszámoló részei: mérleg, eredménykimutatás, kiegészítő melléklet.</p>	<p>Kizárólag kettős könyvvitelt vezethet, azaz egyszerűsített éves beszámolót készíthet. Az egyszerűsített éves beszámoló részei: mérleg, eredménykimutatás, kiegészítő melléklet.</p>
Könyvvizsgálati kötelezettség	<p><b>Éves beszámolót köteles készíteni a kettős könyvvitelt vezető</b> egyéb szervezet, ha két egymást követő üzleti évben a mérleg fordulónapján az alábbi <b>három érték közül a jogalany bármelyik kettőt meghaladja:</b></p> <ul style="list-style-type: none"> <li>- a mérlegfőösszege az 1200 millió forintot,</li> <li>- az alaptevékenységből, és a vállalkozási tevékenységből származó éves (ár)bevételeinek együttes összege a 2400 millió forintot,</li> <li>- az üzleti évben átlagosan foglalkoztatottak száma az 50 főt.</li> </ul>	
Könyvvizsgálati kötelezettség	<p><b>Kötelező</b> a könyvvizsgálat annál a szervezetnél, amelynél az éves (éves szintre átszámított) (ár)bevétel az üzleti évet <b>megelőző két üzleti év átlagában meghaladja a 300 millió forintot.</b> Ha az üzleti évet megelőző két üzleti év egyikére vagy mindkét üzleti évre vonatkozó (ár)bevételei adatok hiányoznak, vagy csak részben állnak rendelkezésre (új alapítású szervezeteknél), akkor a <b>tárgyévi várható (ár)bevétel és</b> – ha van – a megelőző (első) üzleti évi (éves szintre átszámított) (ár)bevétel kell figyelembe venni.</p> <p><b>Saját elhatározásból választott könyvvizsgálat:</b> Az a szervezet, amely könyvvizsgálatra nem kötelezett – mert például nem végez vállalkozási tevékenységet, vagy végez ugyan, de nem lépi túl az előzőek szerinti 300 milliós határértéket – saját elhatározásból is dönthet arról, hogy beszámolója felülvizsgálatával könyvvizsgálót bíz meg (önként vállalt kötelezettség).</p>	
Társasági adó fizetési kötelezettség	<p><b>TAO fizetési kötelezettsége van (Isd. Tao Tv)</b> Belföldi illetőségű adózó a belföldi személyek közül a) a gazdasági társaság (<b>ideértve a nonprofit gazdasági társaságot</b>, a szabályozott ingatlanbefektetési elővállalkozást, a szabályozott ingatlanbefektetési társaságot és a szabályozott ingatlanbefektetési projektársaságot is), az egyesülés, az európai részvénytársaság (ideértve az európai holding részvénytársaságot is) és az európai szövetkezet,</p>	nem alanya a közhasznú tevékenysége alapján, csak az egyéb vállalkozói tevékenységek alapján
Szakképzési hozzájárulás	<b>SAKHO fizetési kötelezettsége van</b>	nem alanya a közhasznú tevékenysége alapján, csak az egyéb vállalkozói tevékenységek alapján
Szociális hozzájárulás fizetési kötelezettség	SZOCHO alanya, kivéve a (nappali tagozatos) tanulói jogviszonyban foglalkoztatottak után (vagyis a létszámba nem számít bele a tanuló)	
Vállalkozói tevékenységet végezhet	igen	A Civil szervezeteknél szabályozza a törvény a vállalkozási és egyéb bevétel arányát, (15%) és maximálja azt.

### 9.3 sz. melléklet Miniszteri engedélyezés eljárásrendje

A projekt az ÁKK miniszteri engedélyezési eljárására vonatkozóan javaslatot nyújtott be az ITM felé. A mellékletet csak jóváhagyást követően fogjuk az anyaghoz csatolni.

### 9.4 sz. melléklet A Szakképzési hozzájárulás fizetési kötelezettségekről és a 2021. évi változásokról

#### **A szakképzési hozzájárulást érintő szabályozások 2021**

A szakképzési hozzájárulás célja a szakképzés és az Nftv. szerinti duális képzés támogatása. A szakképzési hozzájárulás teljesítését az Szkt., valamint az Szkt. végrehajtásáról szóló rendelet szabályozza.

#### **Szakképzési hozzájárulás fizetésre kötelezett**

Szakképzési hozzájárulás fizetésére alapvetően azok a gazdálkodó szervezetek kötelezettek, amelyek belföldön székhellyel, telephellyel vagy fiókteleppel rendelkeznek, vagy üzletvezetésük helye belföld.

#### **A szakképzési hozzájárulás fizetési kötelezettsége nem terheli**

- a költségvetési szervet,
- a civil szervezetet,
- az egyházi jogi személyt, a vallási egyesületet,
- a lakásszövetkezetet, a szociális szövetkezetet, az iskolaszövetkezetet és a közérdekű nyugdíjas szövetkezetet,
- a víziközmű-társulatot,
- a büntetés-végrehajtásnál a fogvatartottak kötelező foglalkoztatására létrehozott gazdálkodó szervezetet,
- az Eü. tv.2 3. § f) pontjában meghatározott egészségügyi szolgáltatót,
- az egyéni vállalkozót a szociális hozzájárulási adóalapja után, ide nem értve az általa foglalkoztatottra tekintettel őt terhelő szociális hozzájárulási adó alapját,
- az egyéni céget, végrehajtó irodát, szabadalmi ügyvivő irodát, ügyvédi irodát, közjegyzői irodát a tevékenységében személyesen közreműködő tag szociális hozzájárulási adóalapja után, ide nem értve az általa foglalkoztatottra tekintettel őt terhelő szociális hozzájárulási adó alapját,
- a közhasznú nonprofit gazdasági társaságot a Tao tv.3 6. számú melléklet E) fejezete alapján megállapított kedvezményezett tevékenység ellátásával összefüggésben a társaságot terhelő szociális hozzájárulási adó alapja után.

### **A szakképzési hozzájárulás teljesíthető többek között:**

- iskolai rendszerű képzések esetében, amelyek állami fenntartású szakképző iskolában vagy szakképzési megállapodás alapján, költségvetési hozzájárulással nem állami szakképző iskolában kerülnek megszervezésre, együttműködési megállapodás, illetve tanulószerveződés alapján folytatott gyakorlati képzés szervezésével;
- az államilag támogatott létszám tekintetében gyakorlatigényes alapképzési szak vagy duális képzés keretében szervezett szakmai gyakorlattal,
- a saját munkavállalók számára felnőttképzési szerződés és tanulmányi szerződés vagy a tanulmányok folytatására történő munkáltatói kötelezés alapján megszervezett szakmai vagy nyelvi képzés útján.

### **2021-es változások a szakképzési hozzájárulást érintően**

Az idei évtől a szakképzési hozzájárulás alapja már megegyezik a szociális hozzájárulási adó (szochó) alapjával, ami a legtöbb cégnél minden bizonnyal az ezzel kapcsolatos kötelezettség növekedését fogja eredményezni.

A változást még a 2019 novemberében elfogadott új szakképzési törvény tartalmazza, a szakképzési hozzájárulás alapjára vonatkozó új rendelkezések pedig 2021. január 1-jével léptek hatályba.

Az új szabályok értelmében – bár a szakképzési hozzájárulást továbbra is csak a belföldi for-profit szervezetek kötelesek megfizetni – a hozzájárulás alapja a korábbi évekhez képest szélesebbé válik. Míg eddig a tevékenységekből származó (önálló és nem önálló) jövedelmeket terhelte a szakképzési hozzájárulás, 2021-től ezen felül azt meg kell fizetni az egyéb jövedelem, a béren kívüli juttatások, a béren kívüli juttatásnak nem minősülő egyes meghatározott juttatások és a kamatkedvezményből származó jövedelem után is, feltéve, hogy ezen jövedelmek juttatása során a kifizetőt terheli a szociális hozzájárulási adó.

2021. január 1-jétől a szakképzési hozzájárulás alapját képezi minden olyan jövedelem vagy juttatás, amely után a Szakképzésről szóló törvény hatálya alá tartozó vállalkozásnak szociális hozzájárulási adófizetési kötelezettsége keletkezik. Ebből adódóan a hozzájárulás alapja a szociális hozzájárulási adó alapja. A változás következtében tehát a gazdálkodó szervezeteket idén már 1,5%-os szakképzési hozzájárulás is terheli egyes meghatározott béren kívüli juttatások tekintetében, mivel azok szokásos piaci értékének 1,18-szorosa után szochó-fizetési kötelezettség keletkezik.

## **A szakképzési hozzájárulás kiszámítása**

A szakképzési hozzájárulás alapja

- a) a számviteli törvény hatálya alá tartozó egészségügyi szolgáltatónak az őt terhelő szociális hozzájárulási adó alapját a számvitelről szóló törvény szerint megállapított éves árbevétele és az egészségbiztosítási szervtől származó árbevétele arányában,
- b) az a) pont alá nem tartozó szakképzési hozzájárulásra kötelezettnek az őt terhelő szociális hozzájárulási adó alapját az éves bevétele és az egészségbiztosítási szervtől származó bevétele arányában,
- c) a közhasznú nonprofit gazdasági társaságnak az őt terhelő szociális hozzájárulási adó alapját a számvitelről szóló törvény szerint megállapított éves árbevételéből a kedvezményezett tevékenysége és a vállalkozási tevékenysége árbevétele arányában kell megosztania.

A kötelezettség csökkenthető szakképzési munkaszerződéssel szakirányú oktatásban résztvevő alkalmazott tanuló esetén.

## **A szakképzési hozzájárulás mértéke**

A szakképzési hozzájárulás mértéke a hozzájárulás alapjának 1,5%-a, ez a bruttó kötelezettség. Az adóalap a szakképzési hozzájárulásra kötelezettet terhelő szociális hozzájárulási adó alapja.

## **A szakképzési hozzájárulás csökkentése**

Az adókedvezményt az a szakképzési hozzájárulásra kötelezett érvényesítheti, aki a tanulóval, illetve a képzésben részt vevő személlyel szakképzési munkaszerződést, illetve a hallgatóval hallgatói munkaszerződést kötött. A bruttó kötelezettséget meghaladó adókedvezmény adó-visszaigénylés keretében érvényesíthető.

A fenntartói megállapodással rendelkező szakképző intézménnyel tanulói jogviszonyban álló tanulónként, illetve felnőttképzési jogviszonyban álló képzésben részt vevő személyenként a szakirányú oktatás arányosított önköltsége alapján az egynapi mérték és - a szakképző intézményben teljesített oktatási nap kivételével - az adóév munkanapjai számának szorzataként határozza meg.

Hallgatónként az Nftv. szerinti duális képzés arányosított alapszabványja alapján az egynapi mérték és az adóévben ténylegesen teljesített képzési napok számának szorzataként számított összegével. Az önköltség és az alapszabvány mértékét a központi költségvetésről szóló törvény, az önköltség szakmánként alkalmazandó és az alapszabvány képzési területenként alkalmazandó súlyszorzóját a Kormány rendeletben határozza meg.

A bruttó kötelezettség tovább csökkenthető a szakképzési munkaszerződésre tekintettel az igénybe vett adókedvezmény 20%-ának megfelelő összeggel, ha a tanuló, illetve a képzésben részt vevő személy sikeres szakmai vizsgát tett.

Magyarország 2021. évi központi költségvetéséről szóló 2020. évi XC. törvény alapján a 2021. évben a szakképzésről szóló 2019. évi LXXX. törvény 107. § (2) bekezdése szerinti

önköltség összege 1 200 000 forint/fő/év,

alapszabvány összege 650 000 forint/fő/év.

A 2020. január 1-jét megelőzően érvényes Országos Képzési Jegyzékben meghatározott szakképesítések kifizető rendszerben alkalmazandó súlyszorzóját a szakképzésről szóló törvény végrehajtásáról szóló 12/2020. (II. 7.) Korm. rendelet 4/A. melléklete szerint kell figyelembe venni. A korábban alkalmazott kiegészítő csökkentő tételek (beruházási-, oktatói-, és tanműhely-fenntartási kiegészítő csökkentő tétel) 2021. évtől már nem alkalmazhatóak.

### **A szakképzési hozzájárulás bevallása és kifizetése**

A szakképzési hozzájárulás havi előleg bevallású, éves elszámolású kötelezettség, mely teljesítése történhet pénzbeli befizetéssel vagy tanulók, hallgatók gyakorlati képzésével.

A szakképzési hozzájárulásra kötelezett

- a) a szakképzési hozzájárulás alapját és az éves bruttó kötelezettségét,
- b) a 107. § (2) bekezdése szerinti adókedvezmény éves összegét,
- c) az éves bruttó kötelezettség és a b) pont szerinti összeg különbözeteként megállapított éves nettó kötelezettségét

a naptári évre maga állapítja meg, elektronikus úton vallja be és fizeti meg az adóévet követő év január hónap tizenkettedik napjáig az állami adóhatóságnak, vagy igényli vissza. Nem kell adóbevallást benyújtani, ha a szakképzési hozzájárulásra kötelezettnek nem keletkezik szakképzési hozzájárulás fizetési kötelezettsége vagy adókedvezményt nem érvényesít.

A szakképzési hozzájárulásra kötelezett az év első tizenegy hónapjára vonatkozóan havonta szakképzési hozzájárulási előleget fizet. Az előleg mértéke a tárgyhavi bruttó kötelezettség azzal, hogy a 107. § (2) bekezdése szerinti adókedvezmény az előleg befizetésénél figyelembe vehető és visszaigényelhető. Az előleget havonta a szakképzési hozzájárulásra kötelezett maga állapítja meg, elektronikus úton vallja be és fizeti meg a tárgyhót követő hónap tizenkettedik napjáig az állami adóhatóság által vezetett számlára, illetve igényli vissza. A befizetett előleg és az éves nettó kötelezettség különbözetét az adóévet követő év január hónap tizenkettedik napjáig kell befizetni, illetve visszaigényelni.

A szakképzési hozzájárulásra kötelezett a visszaigényelhető összeg kiutalását vagy átvezetését legkorábban a bevallás esedékességének napjától kezdeményezheti. Az állami adóhatóság a visszaigénylés tekintetében az adóigazgatási rendtartásról szóló törvény és az adózás rendjéről szóló törvény szerint jár el.

## **Szakképzési munkaszerződés elszámolása**

### **A szakképzési hozzájárulás alapja**

A szakképzési hozzájárulás alapja a szakképzési hozzájárulásra kötelezettet terhelő szociális hozzájárulási adó alapja.

A szakképzési hozzájárulásra kötelezett szakképzési hozzájárulás-fizetési kötelezettségét 2021. január 1-jétől csökkentheti a szakképzési munkaszerződéssel szakirányú oktatásban részt vevő tanuló, képzésben részt vevő személy esetében a Kormány rendeletében (Szkr. 332/A.) meghatározott arányosított önköltséggel.

Nem keletkezik szakképzési hozzájárulás-fizetési kötelezettség, ha a szakképzési hozzájárulásra kötelezettet a szociális hozzájárulási adóról szóló törvény alapján adófizetési kötelezettség nem terheli.

### **A szakképzési hozzájárulás mértéke**

A szakképzési hozzájárulás mértéke a szociális hozzájárulási adó alapjának 1,5%-a.

### **Arányosított önköltség**

A szakmajegyzékben szereplő szakmákra vonatkozó adókedvezmény mértékét úgy határozzuk meg, hogy az önköltséget (2021. január 1-től 1.200.000 Ft/fő/ év) megszorozzuk a súlyszorzókkal – szakmaszorzó és évfolyami szorzó – (Szkr. 332/A. §, 332/B. §). Az így kapott összeget elosztjuk az adott év naptári napjainak számával, így kiszámoltuk a szakirányú oktatás arányosított önköltségének egy napi mértékét.

Az éves adókedvezmény megállapításához az önköltség napi mértéket megszorozzuk – szakképző intézményben teljesített oktatási nap kivételével – az adóév munkanapjainak számával, így megkapjuk az egy tanulóra jutó éves összeget.

### **További csökkentő tétel**

A bruttó kötelezettség csökkenthető a szakképzési munkaszerződésre tekintettel az igénybe vett adókedvezmény 20%-ának megfelelő összeggel, ha a tanuló, illetve a képzésben részt vevő személy sikeres szakmai vizsgát tett.

### **Visszaigénylés**

A bruttó kötelezettséget meghaladó adókedvezmény adó- visszaigénylés keretében érvényesíthető. A befizetett előleg és az éves nettó kötelezettség különbözetét az adóévet követő év január hónap tizenkettedik napjáig lehet visszaigényelni

### **Számítási példa (építőipar ágazat esetén):**

**Önköltség** (központi költségvetésről szóló törvény alapján): 1.200.000 Ft /fő/ év

**Súlyszorzó** építőipar **ágazatba** tartozó szakmák esetében: 2,42

**Évfolyam súlyszorzó** az első évfolyam: 1,20

Munkanapok száma 2021-ben: 254

**Tanítási napok** száma: 178 nap, ebből iskolai napok száma (becsült): 85 nap

**Napi önköltség:** (önköltség \* ágazati súlyszorzó \* évf. súlyszorzó) / 254

$(1.200.000\text{Ft} * 2,42 * 1,20) / 254 = 13.719 \text{ Ft/tanuló/nap}$

**Éves önköltség** (becsült): napi önköltség \* (éves munkanap – iskolai napok száma)

$13.719 * (254-85) = 2.318.511 \text{ Ft/év/tanuló}$

### **Egyéb adó és járulék kedvezmények**

A társasági adó törvény lehetőséget biztosít az adózás előtti eredmény csökkentésére a szakképzési munkaszerződés keretében duális képzőhelyen folytatott szakirányú oktatásban részt vevő tanulóként, képzésben részt vevő személyenként megkezdett hónap után havonta az adóév első napján érvényes minimálbér 24%-val.

Az egyéni vállalkozó (Szja. 49/B.§) a vállalkozói bevételét – legfeljebb annak mértékéig – csökkentheti a szakképzési munkaszerződés alapján, a duális képzőhelyen folytatott szakirányú oktatás esetén minden megkezdett hónap után havonta a minimálbér 24%-ával.

Szocho tv. 5. § (1) bekezdés szerint nem keletkezik az 1. § (1)–(3) bekezdése szerint adófizetési kötelezettsége – e tevékenysége, jogállása alapján szerzett jövedelme tekintetében – a kifizetőnek a Szt. 86. § (1) bekezdése szerinti szakképzési munkaszerződés alapján létrejött jogviszonyra tekintettel. Tehát a szakképzési munkaszerződésben meghatározott bér figyelembevételével nem keletkezik szociális hozzájárulási adókötelezettség.

### **Adómentes juttatások**

2021. január 1-jétől a szakképzési hozzájárulás alapját képezi minden olyan jövedelem vagy juttatás, amely után a Szakképzésről szóló törvény hatálya alá tartozó vállalkozásnak szociális hozzájárulási adófizetési kötelezettsége keletkezik.

Az alábbi tételek adómentes juttatások, így nem számítanak bele a szakképzési hozzájárulás alapjába:

- a Szkt. alapján meghatározott mértékben kifizetett ösztöndíj,
- az első szakma megszerzéséhez kapcsolódó egyszeri pályakezdési juttatás,
- a rászorultsági helyzetre és a jó tanulmányi eredményre tekintettel pályázat útján nyújtott támogatás,
- SZMSZ alapján kifizetett munkabér és a minimálbér egy havi mértékét meg nem haladó mértékű más pénzbeli és nem pénzbeli juttatás.

9.5 sz. melléklet – Részletes folyamatábrák

9.6 sz. melléklet - A vállalkozásokat, SZC tagokat támogató összefoglaló az ÁKK alapítás tudnivalóiról

9.7 sz. melléklet Minta dokumentumtár

9.8 sz. melléklet - ÁKK üzleti modellezés bemutatása

9.9 sz. melléklet - Üzleti költség-bevétel-eredmény kalkulátor